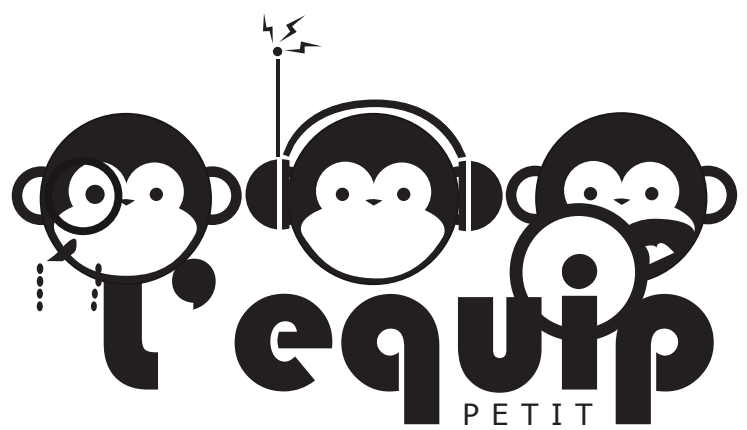




La síndrome d'Ulisses



La síndrome d'Ulisses

és una proposta de treball per tractar d'analitzar els moviments migratoris i els conflictes que generen.

Enfront de la situació actual on milers de persones moren ofegades al mar Mediterrani intentant arribar a les costes europees, on hi ha centres d'internament per a persones sense "papers", on les deportacions estan a l'ordre del dia, on augmenten els atacs xenòfobs i racistes envers els immigrants... és cada vegada més necessari analitzar la realitat críticament, qüestionar els mitjans de comunicació, i apel·lar a la nostra capacitat d'empatitzar amb els altres.

Per què es diu la Síndrome d'Ulisses?

Una síndrome es caracteritza per agrupar diversos símptomes que caracteritzen una determinada malaltia. Hi ha actualment una síndrome que rep aquest nom, també coneguda com a síndrome de l'emigrant amb estrès crònic i múltiple.

En *l'Odissea*, Homer, narra les aventures de l'heroi grec, Ulisses, quan emprén el viatge de tornada a Ítaca després d'haver participat en la guerra de Troia. La tornada a la llar es converteix en un llarg periple de 10 anys, en els quals, l'heroi i els seus mariners, s'enfronten a una infinitat de perills a la mar Mediterrània.

Actualment, són les persones migrants, procedents d'Àfrica i d'Orient Pròxim, qui s'enfronten als perills de la mar, i a molts altres, per arribar a Europa i poder iniciar una nova vida.

Es diferencien amb Ulisses, en que aquest tornava a la llar, mentre que ells i elles l'abandonen, normalment forçats per les situacions que es viuen als seus països. Però, al igual que Ulisses que al llarg del seu viatge enyora Ítaca, les persones migrants somien amb arribar a les costes de la idealitzada Europa, com si es tractés d'Ítaca i la persegueixen malgrat tots els perills. Imagina't com ha de ser la situació als seus països si són capaços de posar la seua vida en perill, i moltes vegades les dels seus fills i filles. És així com, els actuals herois i heroïnes de la Mediterrània, són les persones migrants.

Per altra banda, quan Ulisses arriba a Ítaca ningú el rep amb els braços oberts, sinó tot el contrari. Una cort de pretendents espera impacient que la seua dona Penèlope els trie per fer-se amb el tron d'Ítaca. Per no caure abatut davant ells, entra a la cort com un captaire, ocultant la seua veritable identitat, i disputa amb la resta el que ja era seu. Les persones migrants també han de renunciar a les seues identitats i adaptar-se a la realitat dels països europeus que els reserven un paper molt diferent al que esperaven, en un ambient hostil, on fins i tot els aboquen a la invisibilitat per no tenir papers.

L'objectiu d'aquesta proposta de treball és fer-nos una idea de la realitat dels moviments migratoris, amb la finalitat última de reflexionar sobre el món en què vivim i la necessitat d'idear un món millor, més humà.





La partida



Observa les vinyetes i elabora una definició dels següents conceptes: moviment migratori, emigració i immigració.

Les vacances són un moviment migratori? Per què?

Els desplaçaments que la població fa a diari al punt de treball són un moviment migratori?

Anar a treballar a la verema francesa és un moviment migratori? Per què?

Les migracions se classifiquen en molts tipus segons la durada, el lloc de destinació, la forma, la "legalitat". En general, les causes que impulsen el procés migratori condicionen la seua tipologia.

Segons **la durada**, les migracions es poden classificar en temporals i definitives:

Temporals

Són aquelles en què les persones migrants tenen la intenció de tornar al seu lloc d'origen després d'un temps i d'haver acomplert l'objectiu de la seua partida. Per exemple: cursar estudis, guanyar diners fent un treball millor pagat en un altre lloc, restitució d'una situació de pau i seguretat en un lloc en conflicte...

Definitives

Són aquelles en què les persones migrants no tenen intenció de tornar al seu lloc d'origen.

Segons el **lloc de destinació**, les migracions es classifiquen en interiors o exteriors:

Migracions interiors

Són els desplaçaments que tenen lloc en l'interior d'un Estat.

Al passat, la més important ha sigut l'emigració de persones del camp a la ciutat o èxode rural. Es va iniciar a Anglaterra a partir del segle XVIII, com un aspecte més de la Revolució Industrial i del desenvolupament dels mitjans de transport, i s'estengué, a partir del segle XIX a la resta d'Europa i altres països del món. Actualment, l'èxode rural té una importància escassa al món desenvolupat, però subsisteix al Tercer Món a causa del fort creixement demogràfic, les dures condicions de vida a l'àmbit rural i l'atracció que suposen les grans ciutats com a focus de treball, béns i serveis.

També són interns els desplaçaments forçats per una situació de conflicte o un problema mediambiental, com ara una sequera, i que obliguen al desplaçament massiu de població que es trasllada a una altra regió dins el mateix Estat. Aquestes persones s'anomenen desplaçats interns.

Migracions exteriors

Són els desplaçaments que traspassen les fronteres nacionals.

Des d'un punt de vista històric, les migracions exteriors més importants han sigut les anomenades migracions transoceàniques, lligades a la conquesta i colonització d'espais sense població, o poc poblats, fonamentalment des d'Europa cap a Amèrica, Oceania i Àfrica. Actualment, són aquests continents el punt de partida dels moviments migratoris amb destí a Europa o Amèrica del Nord.

Segons **la forma**, les migracions poden ser voluntàries o forçoses:

Migracions voluntàries

Són aquelles migracions que es fan per a estudiar, trobar un treball millor pagat, viure en un lloc més agradable climatològicament. Tenen, en general, els països desenvolupats como a punt de partida i de destinació.

Migracions forçoses

Són aquelles que es fan per a sobreviure. Estan causades per la pobresa, les guerres, les persecucions, els desastres naturals... Tenen com a punt de partida els països subdesenvolupats (empobrits) i como a lloc de destinació els països desenvolupats (enriquits) o altres regions dins els seus països (els desplaçats interns). Aquestes situacions són les que impulsen els moviments migratoris massius actuals. Aquestes migracions es troben amb barreres i provoquen refugiats (persones que s'han vist obligades a abandonar la seua llar i el seu país a causa d'un temor fundat de persecució per motius de raça, religió, grup social o opinions polítiques).

Actualment existeix una altra categoria, la dels refugiats mediambientals (persones que s'han vist obligades a abandonar la seua llar i país a causa d'un desastre natural).

Segons la **“legalitat”**, és a dir, si tens o no “permís” (“papers”) per a fer el desplaçament, si n’hi han o no barreres al desplaçament, les migracions es consideren legals o il·legals:

Legals

Si la migració és controlada i assistida des dels països de destinació (les migracions internes es consideren legals al no haver de travessar cap frontera estatal i no requerir canvis en l’estatut legal de l’individu -ciutadania, permís de treball-)

Il·legals

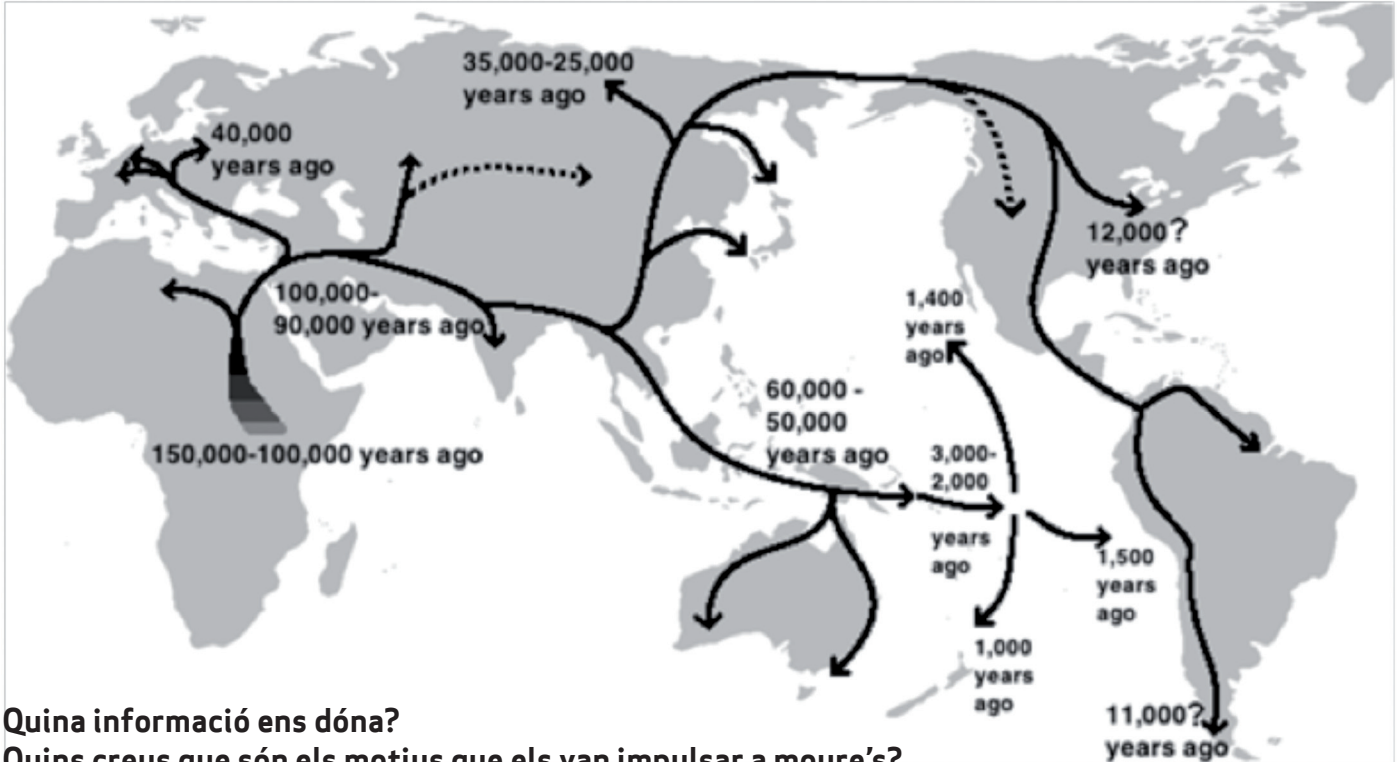
També conegudes com irregulars, clandestines, “sense papers”, si la migració travessa fronteres estatals (migracions exteriors), la qual cosa implica necessàriament la recerca de “papers”, és a dir, documents que et permeten:

- Entrar al país (visats)
- Romandre-hi (permís de residència)
- Treballar-hi (permís de treball)
- Portar-hi la família (reunificació familiar)
- Adquirir la ciutadania (naturalitzar-se)

La dificultat d’aconseguir “papers” és la que provoca que en la nostra societat hi haja gent “sense papers”. Tots aquests requisits estan especificats en les **Lleis d’estrangeria**.



Observa el següent mapa dels moviments migratoris dels homínids a la Prehistòria



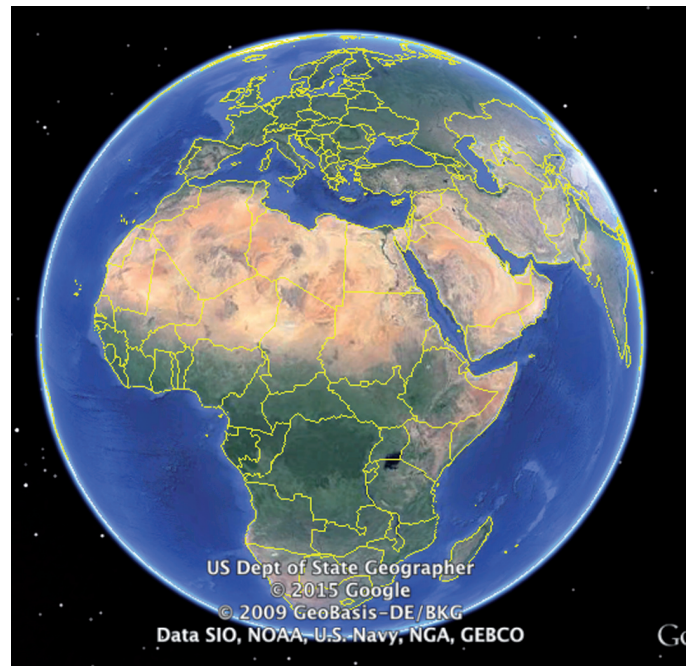
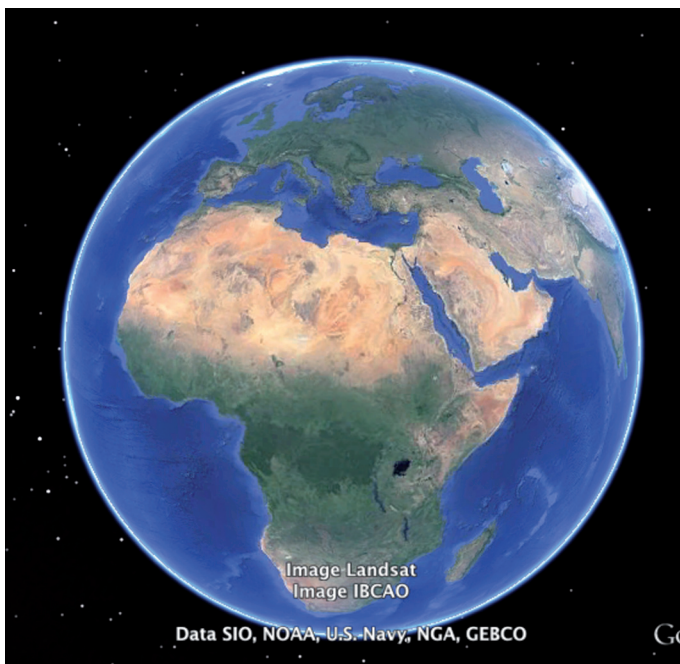
Quina informació ens dóna?

Quins creus que són els motius que els van impulsar a moure's?

Creus que actualment ens mouen els mateixos motius?

Aleshores, per què actualment es considera un problema la migració?

Observa aquestes dues imatges.



Quina creus que és la imatge més real del món? Per què?

Les fronteres són construccions artificials i, a més, han canviat al llarg del temps.

El territori del planeta actualment està dividit en més de 200 Estats separats per fronteres que a voltes responen a la presència d'accidents geogràfics, com ara, mars, rius, llacs, serralades o deserts, però en la majoria dels casos són resultat de la història, de la política, d'acords o de guerres. Vegem un exemple. **Visualitza el següent vídeo.**



Watch as 1000 years of European borders change
enllaç: <https://youtu.be/ecpla7erMtl>

Posa-li un títol al vídeo.

Què et crida l'atenció del vídeo?

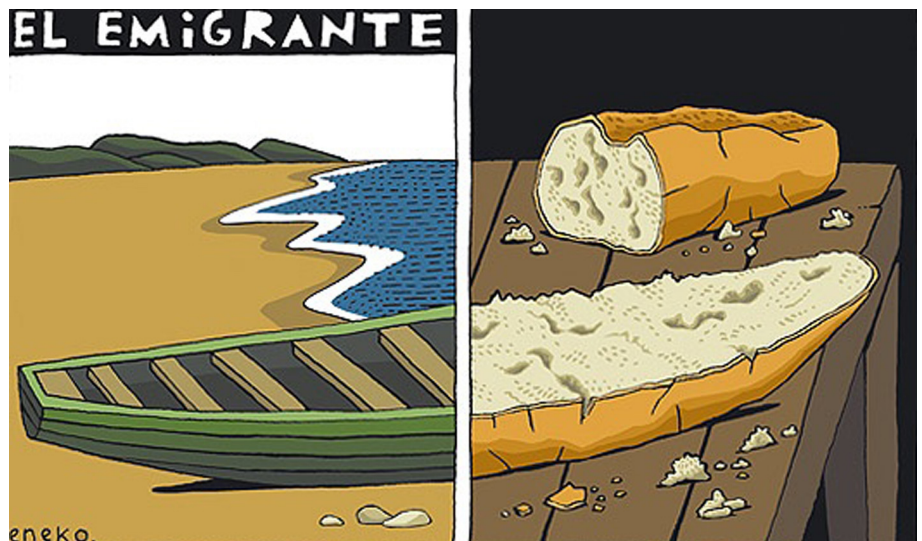
Què suposa per als moviments migratoris que n'hi haja fronteres?

Els homes i dones de la Prehistòria es trobarien amb les mateixes dificultats que avui en dia?

Després de veure aquests mapes i imatges i reflexionar sobre elles. Fem la següent afirmació:

Els moviments migratoris no ens han de ser aliens.

Per què creus que no ens han de ser aliens?



Ara comprovarem que **tots i totes som migrants o estem relacionats amb moviments migratoris.**

Potser els nostres companys i companyes han nascut en la nostra localitat, o potser que alguns i algunes s'han traslladat de municipi, de província, de comunitat o de país. Però **segur que tenim familiars que han realitzat moviments migratoris.** Anem a comprovar-ho!

Com ho farem? Haureu de realitzar una petita tasca d'investigació en les vostres famílies. **Anem a realitzar un arbre genealògic**, el qual s'iniciarà amb els vostres avis i àvies. De cadascun dels vostres familiars necessitem tenir la següent informació:

- Nom i cognoms
- Si ha realitzat algun moviment migratori (lloc d'origen, lloc d'arribada)
- El motiu
- Tipus de moviment migratori (exterior, interior, forçat, voluntari...)

Per a realitzar l'arbre genealògic utilitzarem **Geni**, una eina online ràpida i senzilla. Podem accedir-hi amb el següent enllaç: <http://www.geni.com/>

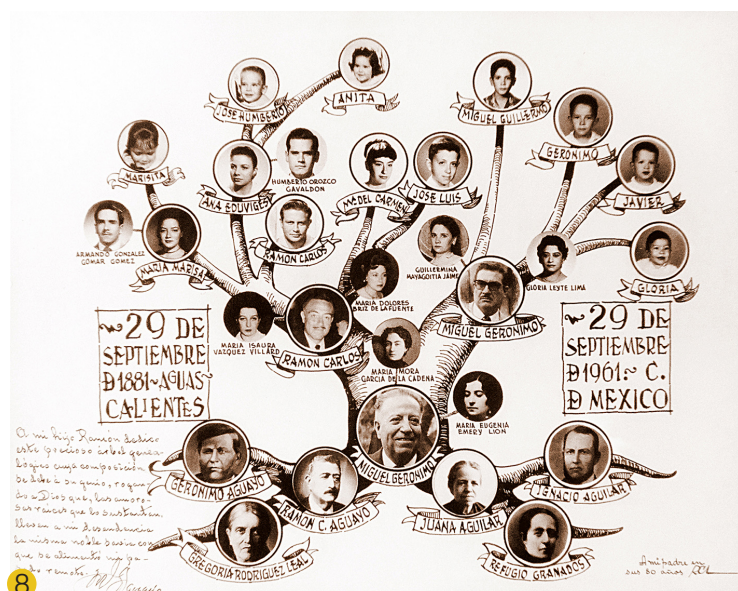
Per a començar a utilitzar Geni solament has de registrar-te com a usuari. És molt senzill: n'hi ha prou amb introduir el teu nom, el teu cognom i el teu correu electrònic. Una vegada emplenats aquestes dades, l'aplicació et presentarà la primera pantalla, on et convida a introduir el nom del teu pare i de la teua mare. Així, a poc a poc, i guiat per un disseny molt intuïtiu, pots anar completant l'arbre genealògic.



Junt a cada persona de l'arbre genealògic apareixerà una finestra en la qual podem escriure el nom, cognoms, sobrenom, sexe, ocupació, lloc de residència, data de naixement i si està viu (living) o ja ha mort (deceased), el programa està en anglès.

També és possible «posar cara» als familiars. Ho farem prement sobre el buit per a la foto, triant-la i clicant al botó Add, i ampliar la informació de cada persona des de l'opció "Editar".

Amb les fletxes podem afegir membres familiars. Per a afegir pares i avis utilitzarem les fletxes superiors, per a afegir germans les fletxes horitzontals i per als fills i néts usarem les fletxes inferiors.



L'arbre inclou a més tres pestanyes de gran utilitat, pensades per a facilitar la seua consulta conforme es va ampliant:

Navegació: ajuda a navegar per l'arbre i facilita la seua visió en miniatura.

Anar a: per a consultar un familiar concret de la llista. Preferències: per a configurar el disseny d'arbre que més convinga, els avantpassats que es desitja mostrar, i altres opcions.

Una vegada acabat podem imprimir l'arbre des de l'opció corresponent en la part inferior dreta de la web.

Si no tenim accés a internet a casa o al centre realitzarem l'arbre a la manera tradicional, a mà!

Ja ens hem adonat que les migracions han estat, i potser estaran presents, a les nostres famílies. A més a més, aquesta qüestió ocupa diàriament un lloc rellevant als mitjans de comunicació. Anem a comprovar-ho.

Busqueu notícies de premsa sobre qüestions migratòries actuals. Posteriorment les analitzarem plantejant-nos aquestes qüestions:

Com està enfocada la notícia? Visió negativa, positiva...

Si és negativa, per què es planteja la migració com un problema?

Per què ho presenten com una "invasió"? Quina imatge ens donen de les persones migrants?

Rescatados 835 inmigrantes, en la mayor oleada de la historia

CÁNDIDO ROMAGUERA | Algeciras

Entre las personas que intentaron cruzar el Estrecho había 707 varones, 98 mujeres y 30 menores. En solo 36 horas, más de 1.100 personas fueron rescatadas



Inmigrantes rescatado en el puerto de Tarifa. / A.CARRASCO

Las rutas de inmigración ilegal hacia España

RODRIGO SILVA / ANTONIO ALONSO | Madrid
Flujos procedentes de África subsahariana que atraviesan Marruecos en tránsito a la Unión Europea

Interior plantea las devoluciones inmediatas

Lo que cuesta el camino hasta la península



Un gráfico demuestra los caminos más transitados por los inmigrantes

«PATERAS»



Mboca, su mujer y su hija en una casa abandonada en 2013. / MARCOS MORENO

Ocho meses soñando con Europa

JOSÉ PRECEDO | Tarifa

El senegalés Mboca logró cruzar el Estrecho con su mujer y su hija. En diciembre había adelantado sus planes a EL PAÍS



Marruecos frena la oleada de pateras



Los ojos del Sistema de Vigilancia Exterior

Interior refuerza con 500 agentes Ceuta, Melilla y Algeciras

ESÚS DUVA | Madrid

El Gobierno se limita a atribuir al buen tiempo la llegada de pateras al blindaje del vallado en las ciudades autónomas

15:27 CEST

Más de 2.000 migrantes han muerto en el Mediterráneo este año

03/08/2015

14:23 CEST

Cosidó: "La inmigración irregular es una amenaza para toda la UE"



BEATRIZ GUILLÉN | Santander

El director general de la Policía afirma que los sucesos de Calais, un nuevo foco de presión migratoria, demuestran que es necesaria una respuesta europea

MARÍA SALAS ORAÁ | Roma

La cifra supera en 400 a la registrada en las mismas fechas de 2014, según la Organización Internacional de las Migraciones. La ruta del canal de Sicilia es la más mortífera

Anem a somiar desperts. Escriviu cadascun en una breu redacció sobre com us agradaria que fóra el vostre futur; comenta en què treballaries, amb qui viuries i on ho faries.

Poseu-les en comú amb el vostre grup i penseu quines de les vostres biografies futures es poden realitzar en el lloc on viviu ara. I si aquest somni no el podeu dur a terme en el vostre país per causes alienes a vosaltres? Crisi econòmica, guerres, catàstrofes naturals... Reflexioneu sobre aquesta qüestió:

Tenim dret a moure'ns pel món per a perseguir un somni?
Llavors, tenim dret a moure'ns per a sobreviure?



Un món desigual

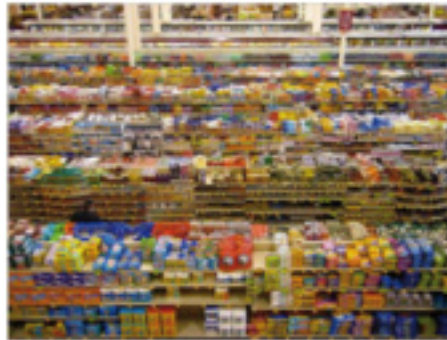
Nàixer en un país, en un mitjà social i en un moment determinat de la història condiciona la vida de les persones. No és rar que la riquesa i la misèria siguin veïnes i tinguin una frontera comuna. Però, encara que es troben lluny, milers de persones fugen diàriament de la pobresa, afrontant enormes riscos per a cercar la prosperitat, la llibertat i una vida millor en un altre país.

Coneixes la frase que diu que “una imatge val més que mil paraules”? **Observa la següent fotografia, què veus?**



Fotografia de José Palazón. La tanca de Melilla

Observa aquestes parelles d'imatges i reflexiona. Què representen? Quina societat triaries per a viure? Per què?



Un món desigual

La partida



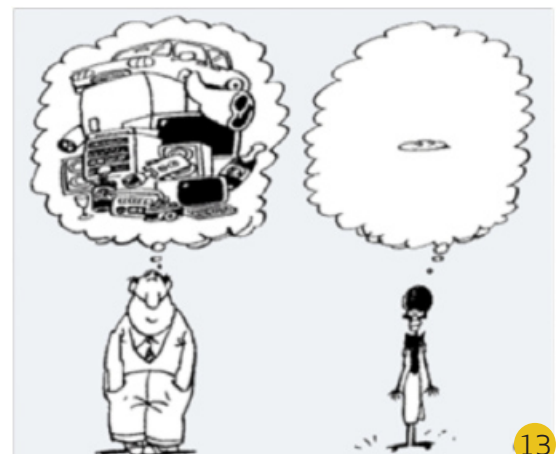
Les desigualtats davant el benestar i el desenvolupament socioeconòmic mostren un món dividit en dues grans regions:

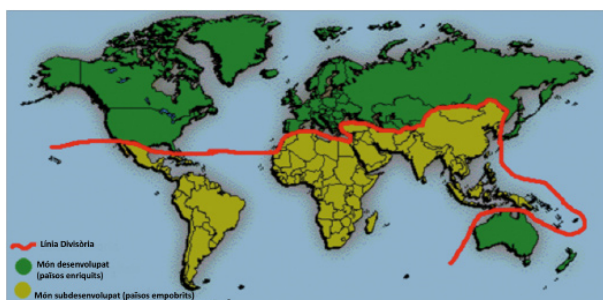
-el món desenvolupat (enriquit), és a dir, aquell que té els instruments per a garantir qualitat de vida a tota la seua població, entés en termes econòmics (ingressos suficients, seguretat en el treball, habitatge digne), físics (alimentació, proveïment d'aigua potable, qualitat del medi ambient, capacitat per a fer front al riscos naturals i climàtics), socials (educació, salut, transport) o psicològics (felicitat, seguretat, llibertat i drets)

-el món subdesenvolupat (empobrit), és a dir, aquell que no pot garantir aquesta qualitat de vida a tota la seua població.

Nàixer en un món o en l'altre condiona els nostres somnis.

Observa la imatge i explica què està criticant.





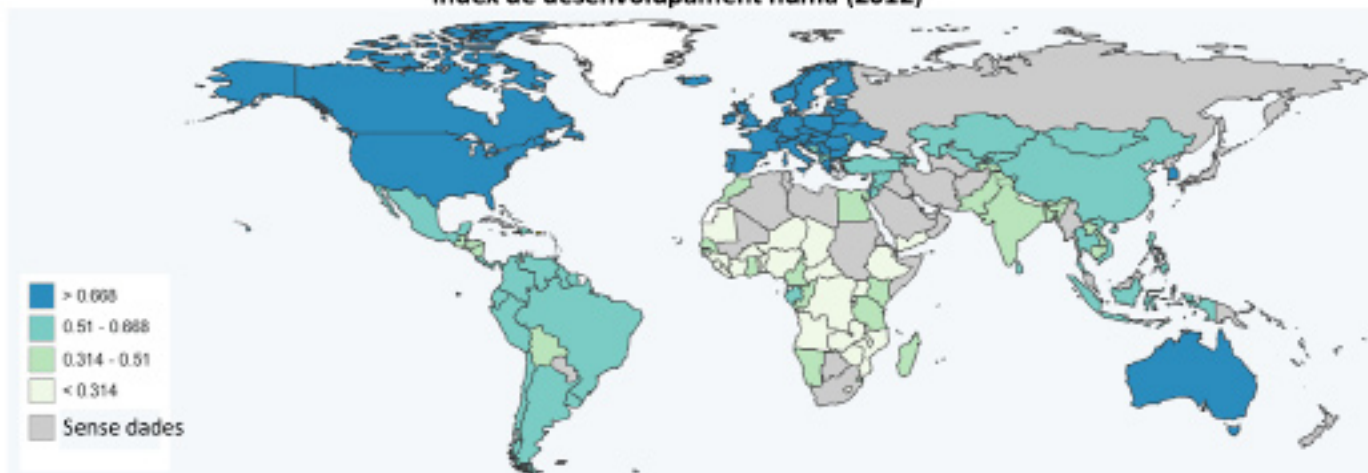
El nivell de desenvolupament d'un país es mesura mitjançant un indicador: **l'Índex de Desenvolupament Humà** que té en compte les següents variables:

- el **PIB per càpita**, per a mesurar el nivell de renda (vida digna)
- l'**esperança de vida en nàixer**, per a mesurar la salut i la longevitat
- el **nivell d'instrucció**, compost per l'índex d'alfabetització d'adults i l'índex brut d'escolarització de tots els nivells educatius junts (primària, secundària, universitat).

Amb aquest índex es puntua el nivell de desenvolupament d'un país de 0 a 1, sent el 0 el nivell més baix i l'1 el nivell més alt. Segons les dades de 2013, Noruega ocupa el primer lloc com a país més desenvolupat amb una puntuació de 0,944, Espanya ocupa el lloc 27 amb una puntuació de 0,869 i l'últim lloc del rànquing està ocupat per Níger amb una puntuació de 0,337.

Dels següents mapes, el primer mapa mostra les diferències en el nivell de desenvolupament dels països del món. El segon mapa mostra els principals fluxos migratoris al segle XXI. **Compara tots dos mapes seguint la tècnica de comentari de mapes i extrau conclusions.**

Índex de desenvolupament humà (2012)



Fluxos migratoris al segle XXI



COMENTARI DE MAPES TEMÀTICS

Classificació:

Tipus de mapa temàtic.

- Els **mapes d'isolínies** usen línies corbes que uneixen punts d'igual valor d'un fenomen. També es diuen mapes d'isopletes. Es denominen isòbares si uneixen punts amb la mateixa pressió atmosfèrica; isoterms en el cas de les temperatures; isohipses en el relleu (punts amb la mateixa altitud); isoietes quan estudiem la precipitació, etc.

-Els **mapes de coropletes** utilitzen colors o trames per a representar l'àrea que ocupa un fet. La intensitat del color o de la trama ha de ser proporcional a la importància del fenomen.

-Els **mapes de diagrames** superposen al mapa diagrames de barres, de sectors, etc.

-Els **mapes de figures** (cartogrames) utilitzen figures geomètriques per a localitzar fenòmens puntuals. La seua grandària ha de ser proporcional a la importància del fenomen.

-Els **mapes anamòrfics** canvien la grandària real dels països per a fer-los proporcionals al fet que cartografien, és a dir, a la magnitud del fenomen representat.

-**Mapes de fluxos**: línies de diferent espessor per a representacions dinàmiques.

-**Mapes de relleu estadístic**: és una cartografia elaborada per procediments informàtics de gran impacte visual; el valor de cada fenomen es representa mitjançant relleus en forma de becs o depressions, segons aquest valor supere o no la mitjana del fenomen analitzat.

Tema del mapa: En molts casos coincideix amb el títol (si en té). Si no és així, hem de fixar-lo amb precisió utilitzant la informació de la llegenda.

Localització espai-temporal: Es tracta de determinar l'espai geogràfic que cobreix i l'àmbit cronològic que abasta.

Procedència i autor o autors: institució o entitat que l'ha elaborat.

Anàlisi:

Descripció de la llegenda: tipus de dades que apareixen, si estan o no complets, símbols utilitzats (colors, línies, fletxes ...), referències geogràfiques i cronològiques importants, i explicació de termes de contingut específic que apareixen en el mapa, definició del fenomen geogràfic representat.

Anàlisi: consistirà en la descripció de la informació que hi ha en el mapa, utilitzant la llegenda que l'acompanya. Per a realitzar l'anàlisi de forma ordenada, fixeu-vos, en primer lloc, en les diferències entre hemisferis; després, analitzeu cada continent i assenyalau les diferències regionals; i finalment, compareu-los.

Comentari:

Es tracta de relacionar la informació del mapa amb el temari que estem treballant, cercant relacions i possibles explicacions, causes i conseqüències, sobre la informació que ens aporta.

En la decisió de prendre el camí de l'emigració intervenen dos tipus de factors:

Els humans, és a dir, aquells que són resultat de les decisions, accions econòmiques i polítiques, preses pels éssers humans organitzats en societat;

Els naturals, vinculats amb l'acció de la naturalesa, encara que aquesta pugui estar induïda, en certa manera, per l'acció de l'ésser humà, com ara el canvi climàtic i les seues conseqüències.

Dins dels **factors humans** podem trobar causes econòmiques i político-ideològiques.

Entre les **causes de tipus econòmic** que impulsen a les persones a migrar es troben:

- 1-Trobar un treball
- 2-Millorar les condicions de treball (millor salari, millors condicions laborals, com ara els drets laborals, la jornada laboral, el dret de sindicació, les vacances, segur mèdic)
- 3-Millorar el nivell-qualitat de vida (accés a més béns i serveis)
- 4-Poder satisfer necessitats bàsiques, com ara l'alimentació, accés a l'aigua, sanitat, educació, habitatge digne; és a dir, fugir de la pobresa i la misèria.

Aquesta última causa és la que provoca moviments migratoris més massius, donades les greus desigualtats que existeixen al món.

En les regions en desenvolupament, l'ocupació vulnerable representa el 56% de tota l'ocupació, mentre que en les regions desenvolupades és només el 10%. Una alta proporció de treballadors amb ocupacions vulnerables significa que la contractació laboral informal està molt generalitzada. En aquests casos, els treballadors solen mancar de protecció social adequada, reben baixa remuneració salarial i treballen en condicions laborals molt dures sota les quals els seus drets fonamentals podrien estar sent violats.

Informe Objectius de Desenvolupament del Mil·lenni. 2014

A continuació us adjuntem una sèrie de mapes i dades que il·lustren aquestes desigualtats de tipus econòmic

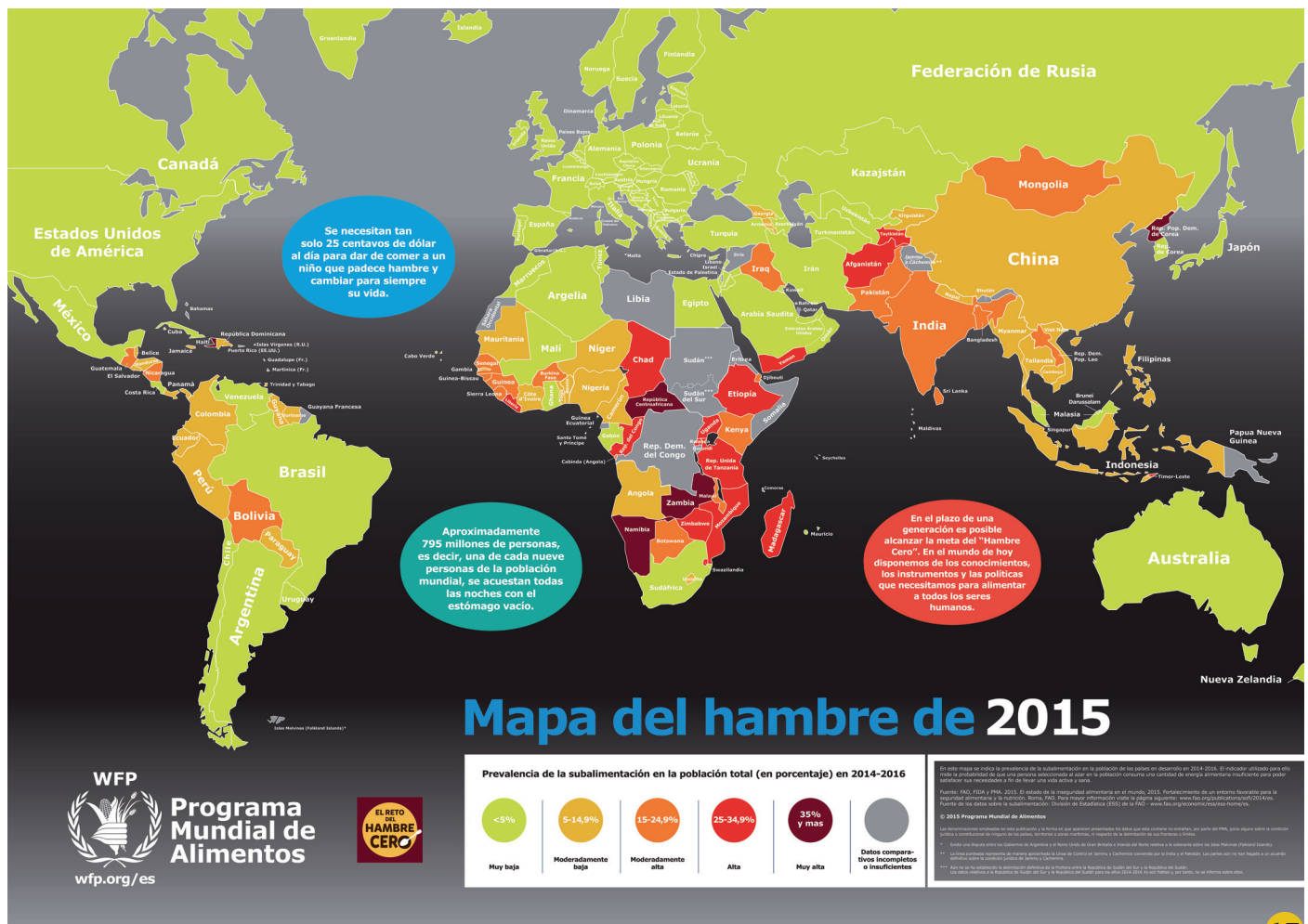
Cada grup analitzarà i comentarà un mapa temàtic sobre una causa econòmica. Per a realitzar l'activitat utilitzarem el model de comentari de mapes. La reflexió final del comentari ha d'intentar respondre a la següent pregunta: De quina manera els indicadors socioeconòmics afavoreixen els moviments migratoris d'unes regions a unes altres?

La fam

S'estima que en el període 2011-2013 hi havia 842 milions de persones (un vuitè de la població mundial) que patien de fam crònica. La vasta majoria d'aqueix total (827 milions) residia a les regions en desenvolupament. Àfrica subsahariana (amb 223), Àsia (amb 552) i Oceania són les regions més castigades per la fam. A Llatinoamèrica i el Carib, 47 milions de persones pateixen fam. La situació més alarmant és en algunes regions del Congo, Etiòpia, Moçambic, Tanzània o Haití, on més d'un terç de la població pateix fam. O Burundi o Eritrea on la proporció arriba a més de la meitat. A tot el món, un de cada quatre xiquets menors de cinc anys té una altura inadequada per a la seua edat. Es calcula que en 2012 hi havia en el món 99 milions de xiquets menors de 5 anys amb pes inferior al normal (pes inadequat per a la seua edat). Aquesta quantitat equival a un 15% de tots els xiquets menors de 5 anys, aproximadament 1 de cada 7 xiquets.

Informe Objectius de Desenvolupament del Mil·lenni. 2014

Al següent enllaç pots accedir al mapa en pdf i vore'l ampliat: <http://documents.wfp.org/stellent/groups/public/documents/communications/wfp275098.pdf>

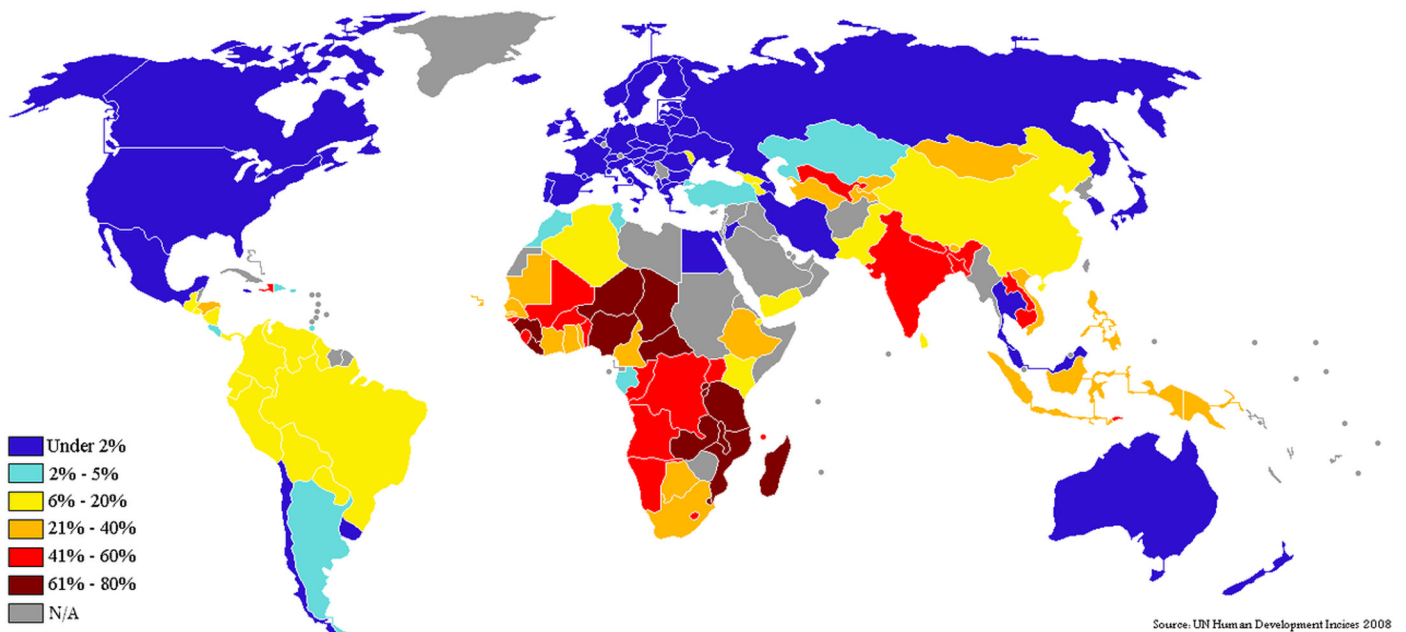


La pobresa

A les regions en desenvolupament, aproximadament una de cada cinc persones viu amb menys d'1,25 dòlars al dia. L'aclaparant majoria d'aquestes persones viuen a Àsia meridional i Àfrica subsahariana. En 2010, un terç dels 1.200 milions de persones del món en condicions de pobresa extrema vivia a l'Índia. Xina, malgrat el seu gran avanç en la reducció de la pobresa, ocupava el segon lloc, amb quasi el 13% de la població mundial que viu en condicions de pobresa extrema. A ella li seguien Nigèria (9%), Bangladesh (5%) i la República Democràtica del Congo (5%). En 2010, quasi dos terços del total de persones en condicions de pobresa extrema vivien en aquests cinc països.

Informe Objectius de Desenvolupament del Mil·lenni. 2014

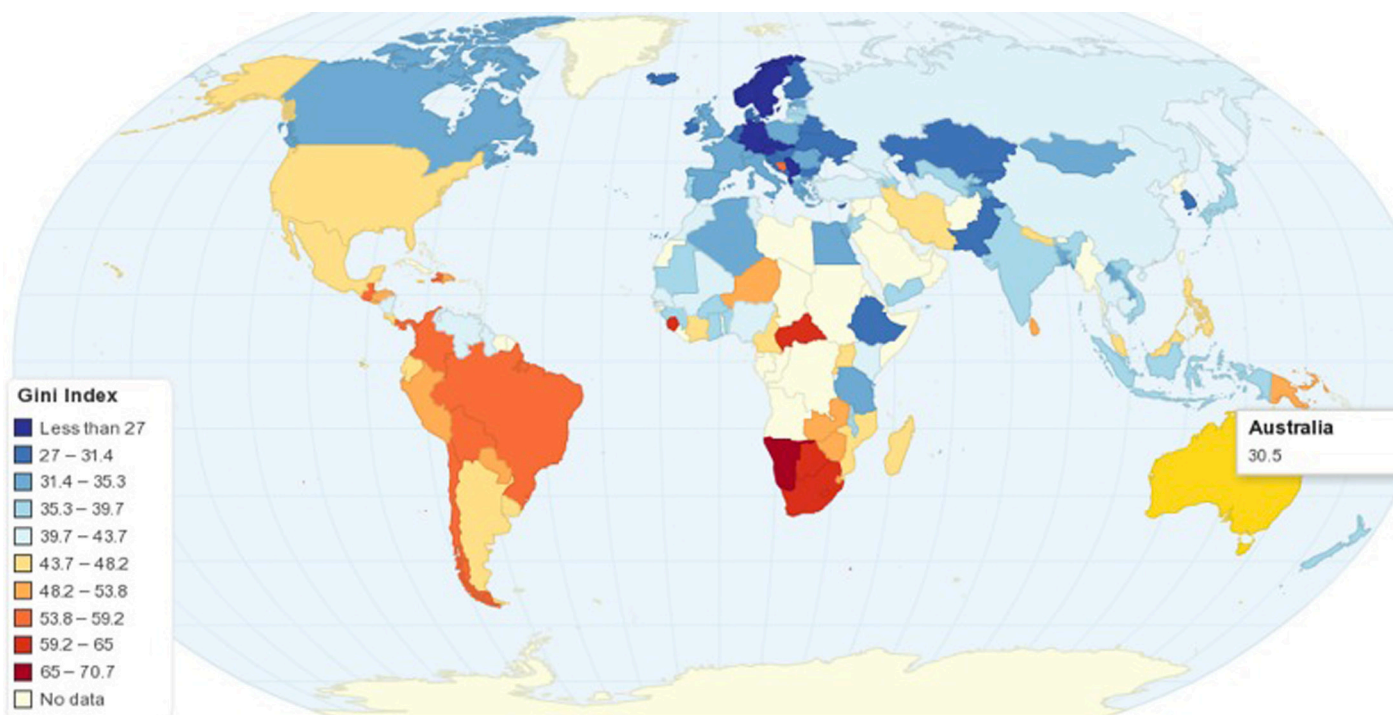
Mapa de la pobresa mundial per país, mostrant percentatges de població vivint amb 1 dòlar diari. Basat en l'Informe de Desenvolupament Humà de l'ONU en 2007/2008. Hi falten dades en diverses nacions.



La desigualtat d'ingressos

El coeficient de Gini és una mesura de la desigualtat ideada per l'estadístic italià Corrado Gini. Normalment s'utilitza per a mesurar la desigualtat en els ingressos (índex de concentració de la riquesa), però pot utilitzar-se per a mesurar qualsevol forma de distribució desigual. El coeficient de Gini és un nombre entre 0 i 1, on 0 es correspon amb la perfecta igualtat (tots tenen els mateixos ingressos, el nivell de concentració de la riquesa és menor i és més equitativa la distribució de la renda) i 1 correspon amb la perfecta desigualtat (una persona té tots els ingressos i les altres cap; el nivell de concentració de la riquesa és alt). L'índex de Gini és el coeficient de Gini expressat en percentatge, i és igual al coeficient de Gini multiplicat per 100.

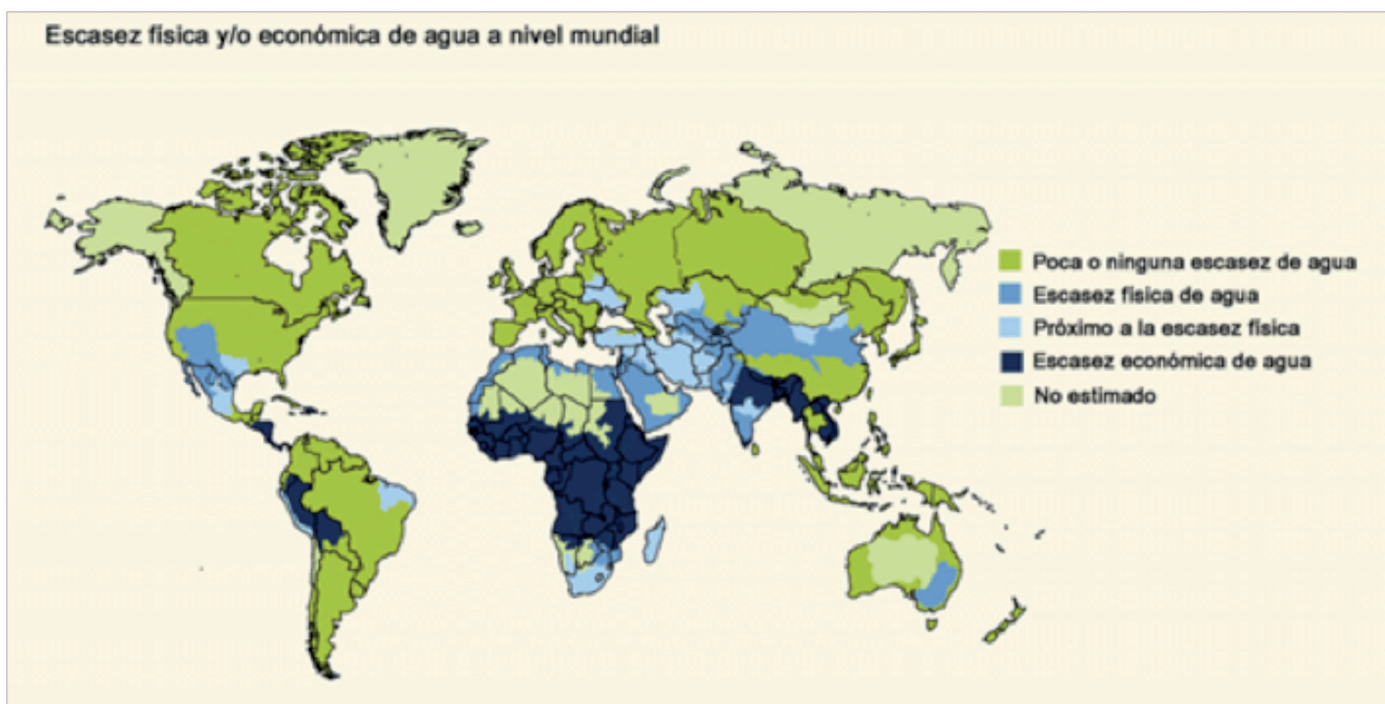
D'acord amb Nacions Unides un coeficient de Gini superior a 0,40 és alarmant. La desigualtat mundial s'estima que és de 0,63, on "la renda del 20% de les persones més riques del món és 28,7 vegades més elevada que la del 20% més pobre".



L'accés a l'aigua

En 2012 hi havia 748 milions de persones que encara utilitzaven fonts d'aigua no apta per al consum. En 2012, 2.500 milions de persones no comptaven amb instal·lacions sanitàries millorades. Oceania, Àfrica subsahariana i Àsia meridional són les regions en pitjors condicions.

Informe Objectius de Desenvolupament del Mil·lenni. 2014



L'esperança de vida

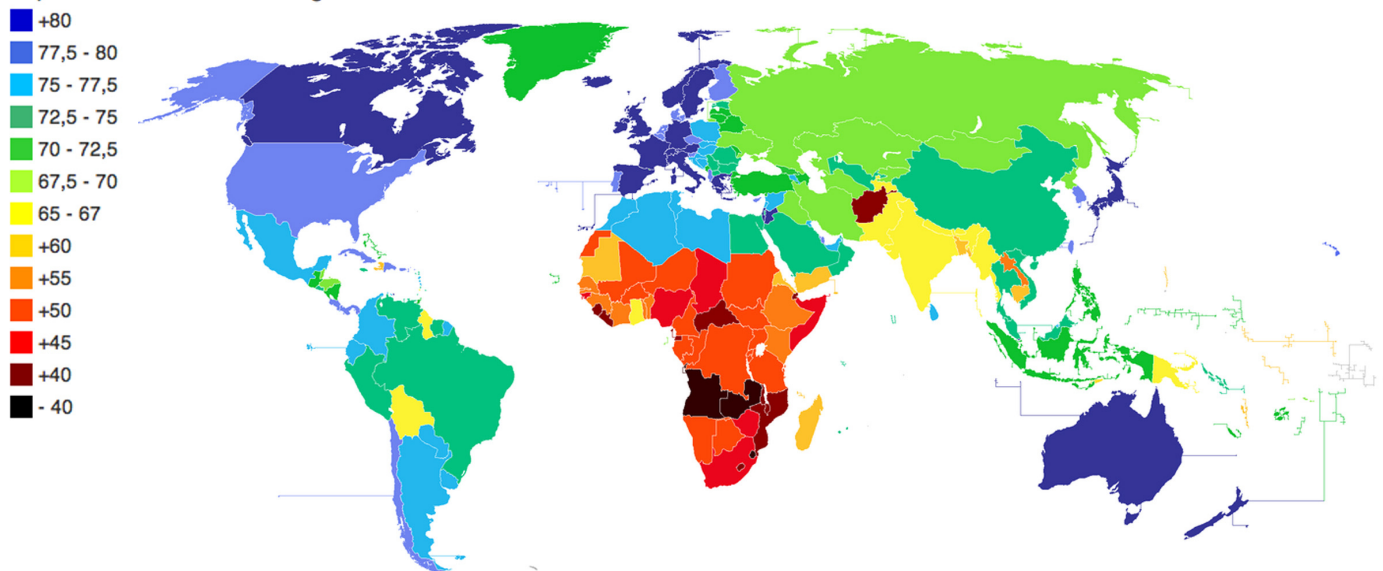
Es pot preveure que un xiquet nascut el 2012 en un país d'alts ingressos viurà fins a l'edat de 76 anys aproximadament, el que representa 16 anys més que un xiquet d'un país de baixos ingressos (60 anys). Pel que fa a les xiquetes, el desfasament és fins i tot més gran, ja que la diferència entre l'esperança de vida en els països d'alts ingressos (82 anys) i als països de baixos ingressos (63 anys) és de 19 anys.

"Els anys guanyats en esperança de vida als països d'alts ingressos es deuen en gran part a l'èxit en el control de les malalties no transmissibles" diu el Dr Ties Boerma, Director del Departament d'Estadístiques i Sistemes d'Informació Sanitaris de l'OMS.

No obstant això, en nou països de l'Àfrica Subsahariana - Angola, el Txad, Costa d'Ivori, República Democràtica del Congo, Lesotho, Moçambic, Nigèria, República Centreafricana i Sierra Leone - l'esperança de vida tant d'homes com de dones continua sent de menys de 55 anys.

Estadístiques Sanitàries Mundials 2014. Organització Mundial de la Salut (OMS)

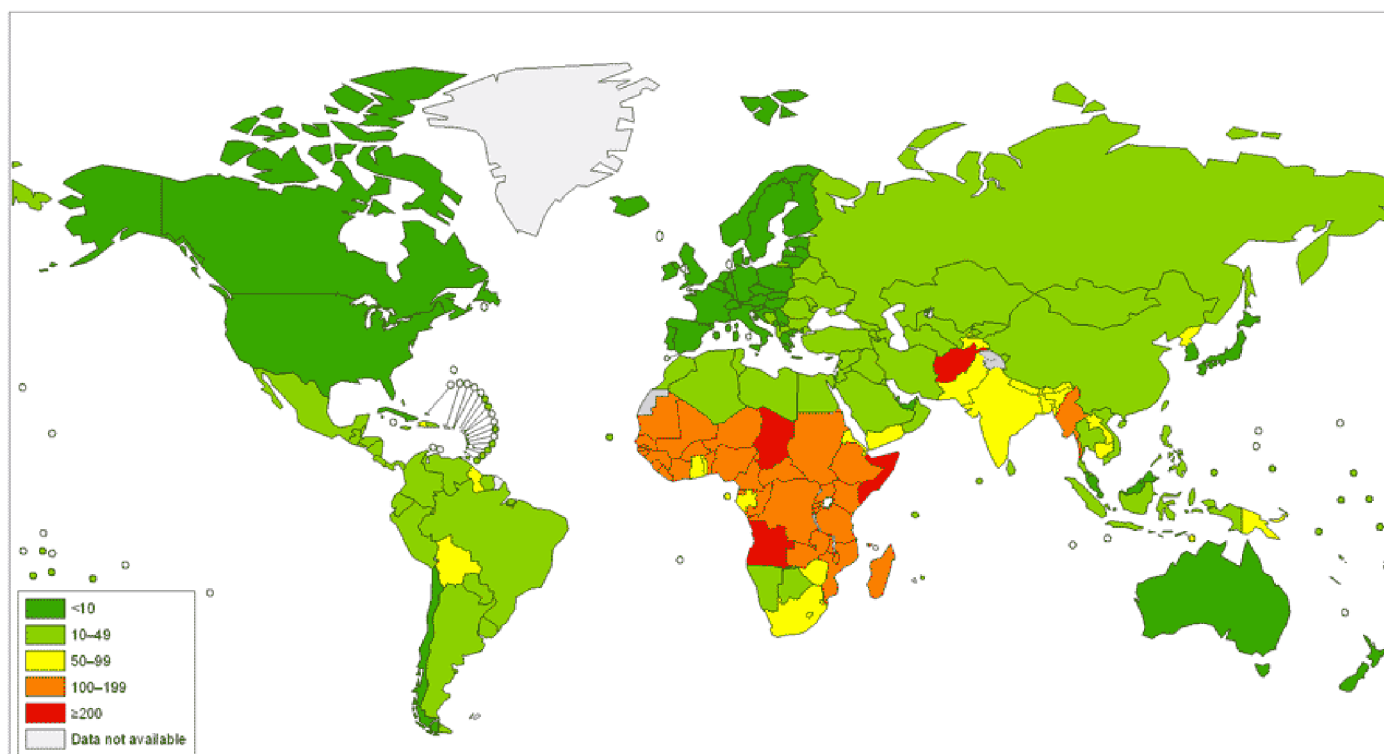
Esperanza de vida en años según el CIA World Factbook 2013.



Mortalitat infantil

A tot el món, 4 de cada 5 morts de xiquets menors de 5 anys segueixen produint-se a l'Àfrica subsahariana i a Àsia meridional. En 2012, la major part dels 6,6 milions de morts de menors de 5 anys es va deure a les principals malalties infeccioses, com ara pneumònia, diarrea i malària. Més encara, 2,9 milions de morts es van produir durant els primers 28 dies de vida, corresponents al període neonatal (0-27 dies). Moltes morts de menors de 5 anys es van produir en xiquets ja afeblits per nutrició insuficient, que és un factor associat a quasi la meitat de les morts de menors de 5 anys a nivell mundial, principalment als països amb baixos ingressos, on la malnutrició i les malalties infeccioses estan altament concentrades, sobretot en els sectors pobres. Àfrica subsahariana continua enfrontant un desafiament tremend. La regió té no només la taxa de mortalitat més alta del món pel que fa a xiquets menors de 5 anys (més de 16 vegades la mitjana de les regions desenvolupades), sinó que és també l'única regió on s'espera que tant la quantitat de xiquets nascuts vius com la població de menors de 5 anys augmenti substancialment durant les pròximes dues dècades. En 2012, 1 de cada 10 xiquets de l'Àfrica subsahariana va morir abans de complir els 5 anys.

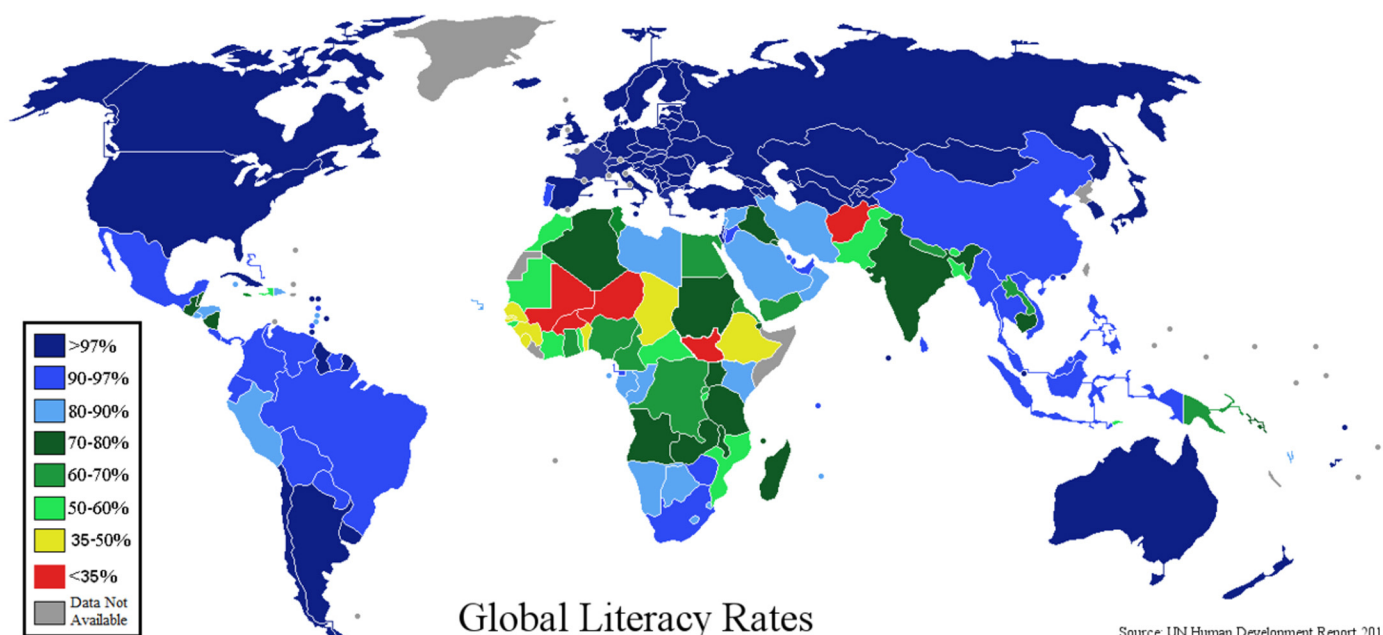
Informe Objectius de Desenvolupament del Mil·lenni. 2014



la taxa d'alfabetització

La meitat dels 58 milions de xiquets en edat d'assistir a l'escola primària i que no ho fa viu en àrees afectades per conflictes. A les regions en desenvolupament, més d'1 de cada 4 xiquets que ingressen a l'escola primària probablement l'abandonaran abans de finalitzar el cicle. 781 milions d'adults i 126 milions de joves de tot el món no tenen alfabetització bàsica; més del 60% d'aquestes persones són dones.

Informe Objectius de Desenvolupament del Mil·lenni. 2.014



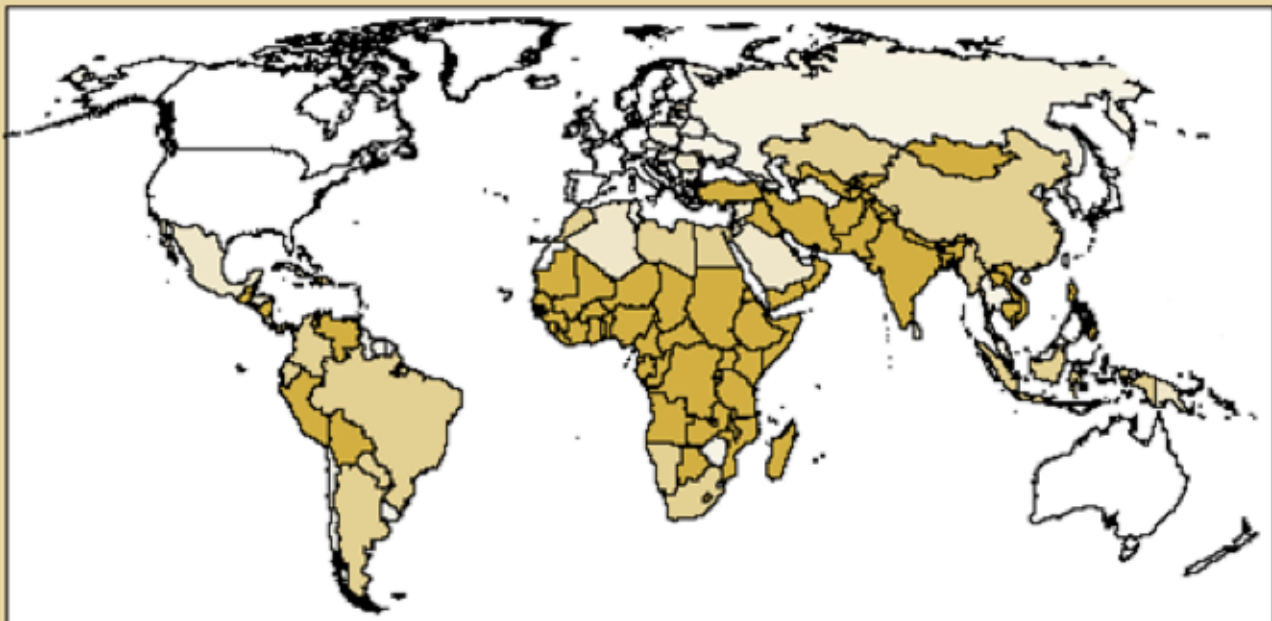
L'Hàbitat en tuguris

En 2012 es va estimar que la quantitat de residents urbans que vivia en tuguris ascendia a 863 milions, quan en 2000 la xifra era de 760 milions, i en 1990 el total ascendia a 650 milions. La proporció de persones que vivia en tuguris en les àrees urbanes era particularment alt en l'Àfrica subsahariana (62%) i, en menor mesura, a Àsia meridional (35%).

Informe Objectius de Desenvolupament del Mil·lenni, 2014

Mapa 3
Porcentaje de la población habitando en tuguris

Fuente: ONU-Hábitat 2003.



Ara analitzarem de quina manera els **factors polítics-ideològics** afavoreixen els moviments migratoris d'unes regions a unes altres.

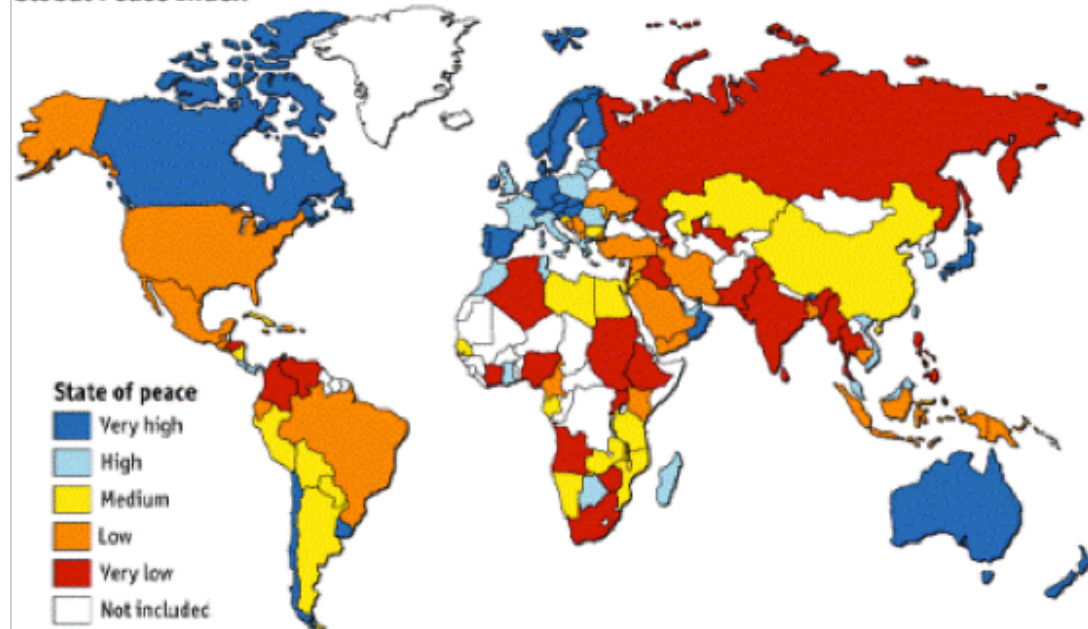
Observeu els següents mapes, els comentarem en classe i extraurem les nostres conclusions.

A casa cercarem notícies de premsa relacionades amb les causes político-ideològiques que es mostren en els diferents mapes (per exemple: conflictes armats, violació de drets humans, llibertat d'expressió, llibertat sexual, llibertat política, llibertat religiosa). Cada grup treballarà en classe el contingut de les notícies. Haurem d'identificar el país, localitzar-lo en els mapes que hem comentat a l'aula i comentar les conclusions al grup classe.

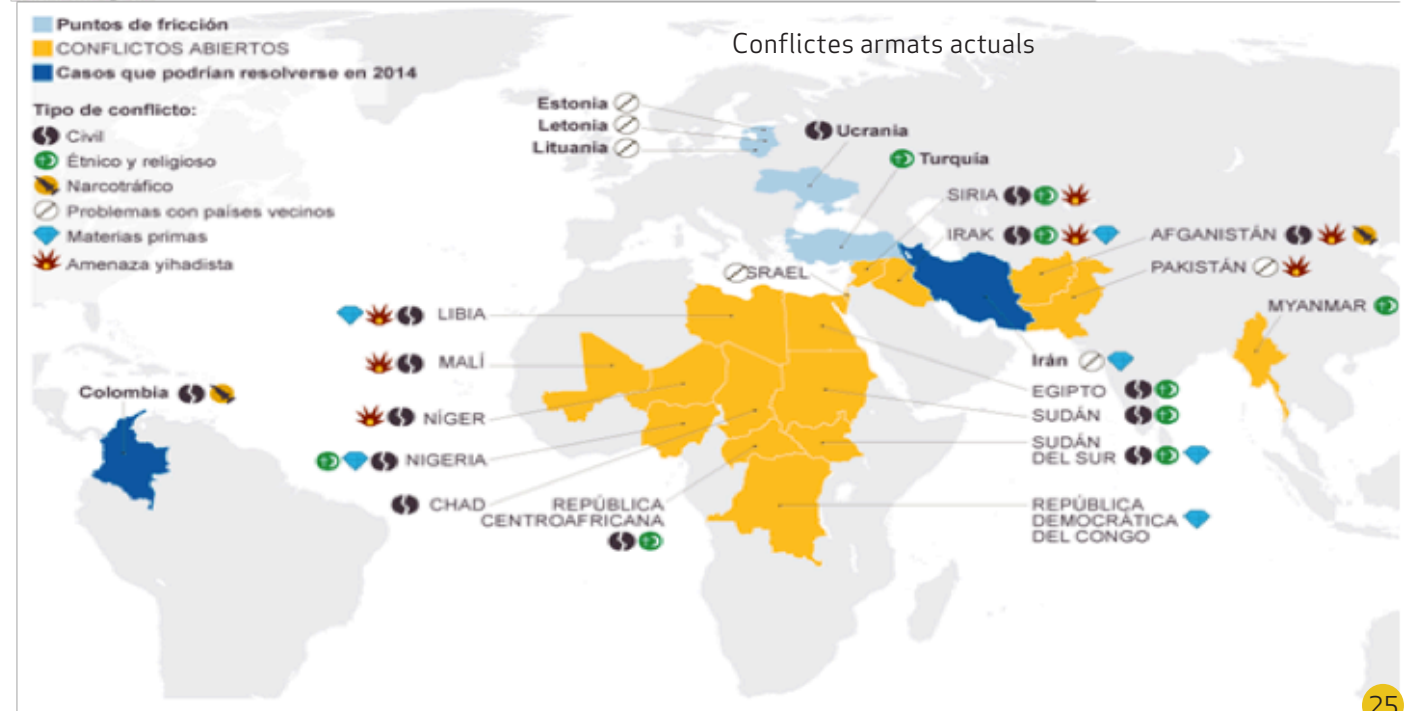
Entre les causes de tipus político-ideològiques que impulsen a les persones a migrar es troben:

1- Les guerres (conflictes)

Global Peace Index

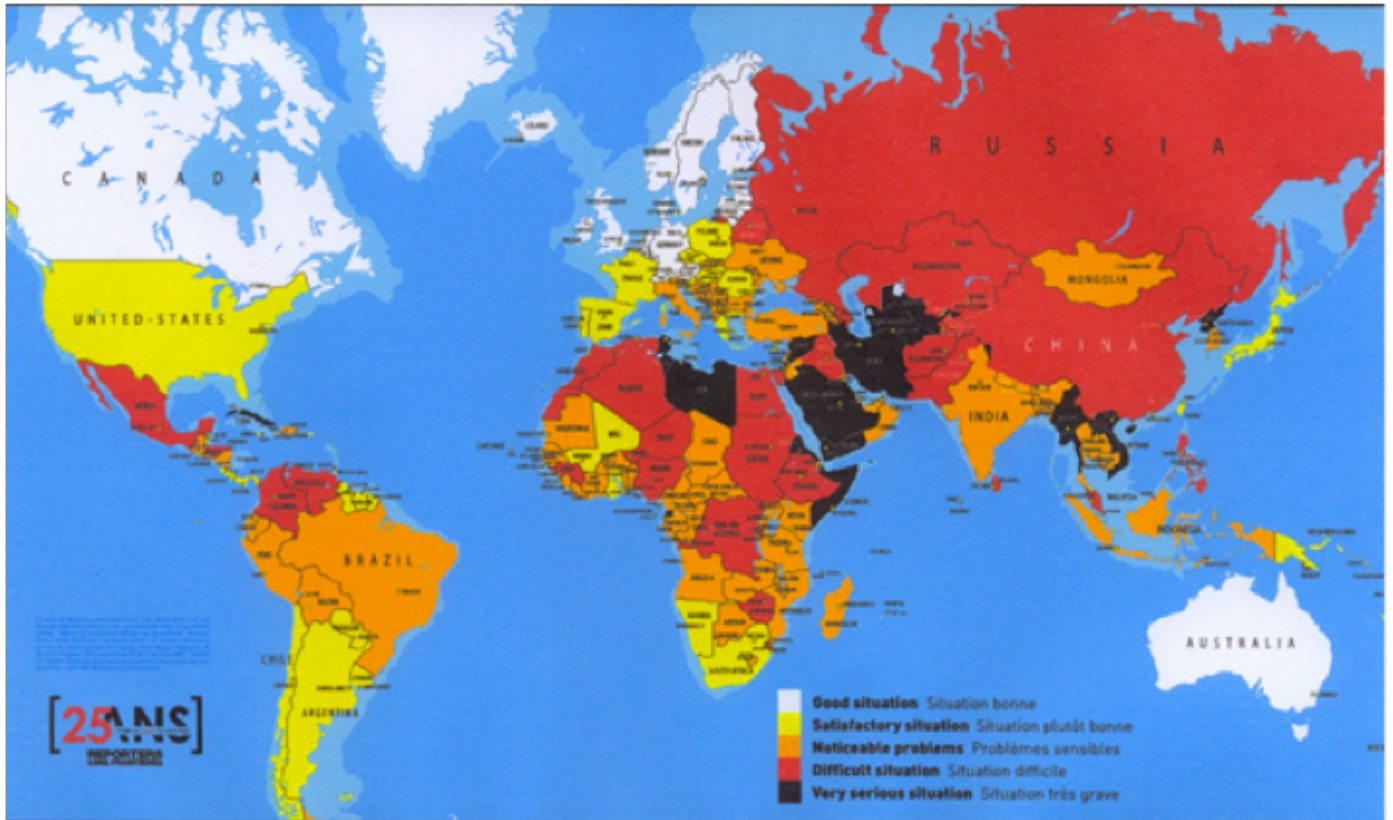


Source: Trócaire and Global Peace Index



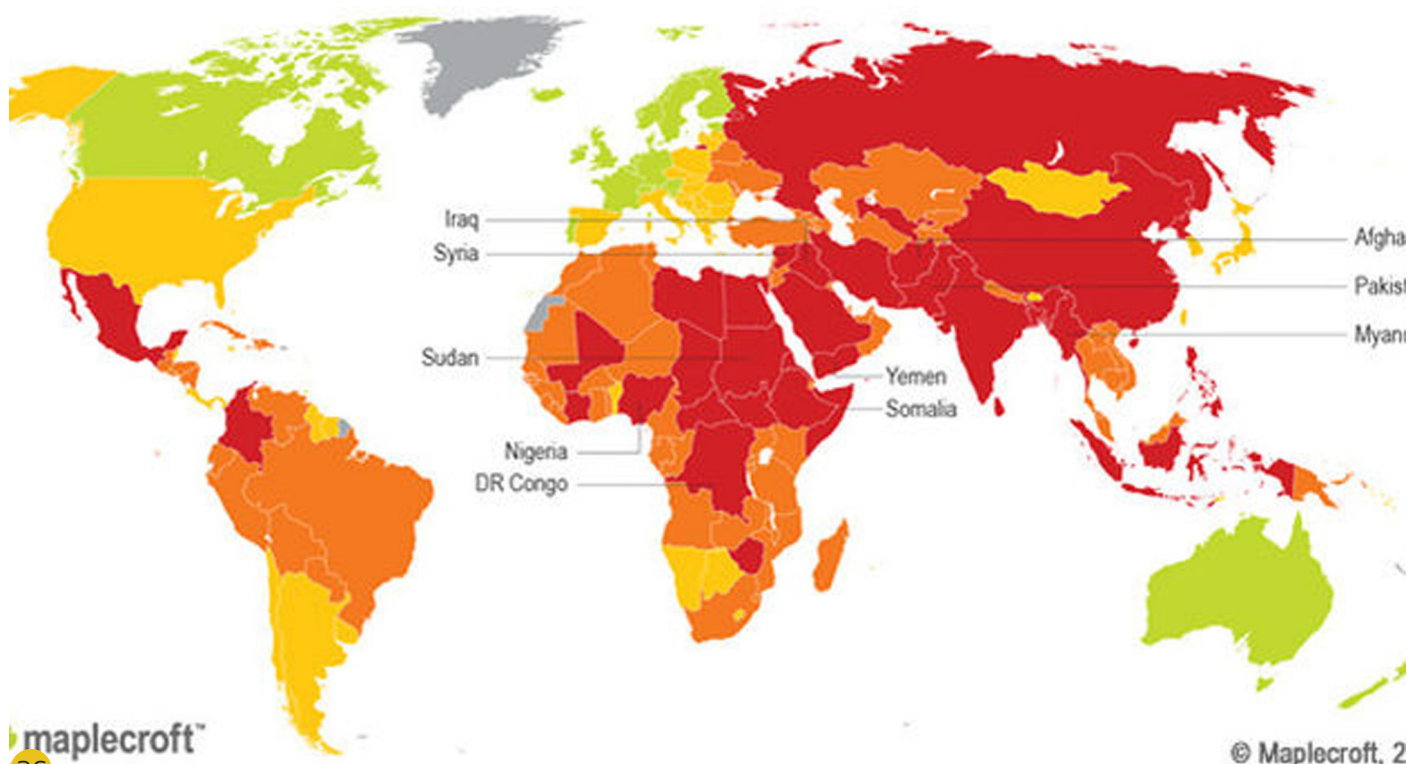
2. Persecucions per raons ideològiques, ètniques, religioses i sexuals.

La llibertat d'expressió al món.



3- Violació de Drets Humans

Els 10 països menys respectuosos amb els Drets Humans



Els factors naturals també influeixen en la decisió i/o necessitat de la població de traslladar-se a viure a un altre lloc, allunyant-se del seu lloc d'origen.

Entre les causes de tipus natural o ambiental que afavoreixen la migració de la població es troben:

-Viure en zones amb millors condicions climàtiques: aquesta és una pràctica freqüent entre les persones majors, jubilades, que des dels països del nord d'Europa traslladen la seua residència a les costes mediterrànies, com ara Mallorca o la Costa del sol.

-Fugir de catàstrofes naturals (sequeres, terratrèmols, tsunamis, inundacions): les conseqüències del canvi climàtic, que agreugen algunes d'aquestes catàstrofes naturals i afavoreixen, per exemple, el desglaç de l'Àrtic provocant l'augment del nivell del mar, són també causa de migració de la població, anomenada **"refugiats mediambientals"**.

Moltes parts del món en desenvolupament són propenses als desastres naturals. A causa que les nacions pobres no tenen, a diferència dels països desenvolupats, els fons necessaris per a reduir al mínim les conseqüències dels desastres naturals, la migració forçada és sovint la conseqüència. Algunes àrees del món en desenvolupament han sigut devastades una vegada i una altra, provocant moltes vegades una mínima resposta del món exterior. El canvi climàtic i ambiental és una causa comuna dels desplaçaments humans. Es preveu que el canvi climàtic obligarà a migracions massives en el futur. En 2009 l'Organització Internacional per a les Migracions estima que l'empitjorament de les tempestes tropicals, sequeres i augment del nivell del mar desplaçarà a 200 milions de persones en 2050.

Les catàstrofes naturals van forçar el desplaçament de 22 milions el 2013

"Uns 22 milions de persones es van veure forçades a abandonar la seua casa en l'any 2013 a causa de fenòmens naturals extrems, segons l'últim informe de l'Observatori sobre Situacions de Desplaçament (IDMC) del Consell Noruec per als Refugiats (NRC).

La xifra de desplaçades a causa de catàstrofes naturals triplica el nombre de persones que van haver de deixar les seves llars l'any passat a causa de conflictes bèl·lics.

Així mateix, les dades recollides en les últimes quatre dècades indiquen que el nombre de persones desplaçades per fenòmens naturals extrems és dues vegades més gran que en la dècada de 1970.

Els 22 milions de desplaçats es reparteixen en més de 600 esdeveniments ocorreguts en 119 països.

La gran majoria dels esdeveniments van tenir a veure amb el temps atmosfèric, atès que en el 94 per cent dels casos les tempestes i posteriors inundacions van ser la causa de la catàstrofe.

Cap regió del món escapa a aquest tipus de catàstrofes, però, Àsia concentra el 87,1 per cent del nombre total de desplaçats a causa de fenòmens naturals (19 milions de persones).

I encara que tots els països els pateixen, són les nacions en desenvolupament les que generen més desplaçats després de patir una catàstrofe natural (85%).

Concretament, el tifó Haiya, que va assotar Filipines l'any passat, va provocar el desplaçament de 4,1 milions de persones, el que representa un milió més que les xifres en les altres quatre regions unides (Àfrica, Amèriques, Europa i Oceania).

No obstant això, l'informe posa l'accent especial a recordar que la població africana doblarà d'ací al 2050, sent una regió en general poc desenvolupada. S'espera que els desplaçaments també augmenten i superen els comptabilitzats a Àsia.

L'any passat hi va haver desplaçaments a l'Àfrica a causa, especialment, de les inundacions al Txad, Níger, Sudan i Sudan

del Sud.

Els països desenvolupats, però, no queden al marge d'aquest fenomen i dos exemples ho demostren clarament: el tifó Man-ya, que va assotar el Japó i va obligar a desplaçar-se 260.000 persones; i el tornado que va afectar Oklahoma i que va fer abandonar les seues llars a més de 218.500 persones.

Un altre aspecte destacat per l'informe és que la tendència indica que els desplaçaments seguiran augmentant en els propers anys."



La Vanguardia.com, 4 octubre 2014.

<http://www.lavanguardia.com/vida/20140917/54415113010/las-catastrofes-naturales-forzaron-el-desplazamiento-de-22-millones-en-2013.html#ixzz3FCAwPQP1>

Observa i descriu les imatges 1, 2, 3 i 4. Partint d'elles compara com ha evolucionat la situació a Haití i a Xile, arran el terratrèmol de 2010. Relaciona-ho amb el text de presentació.



1. Efectes del terratrèmol del 12-01-2010 a Haití



2. Campament de damnificats a Haití 12-01-2011



3. Efectes del terratrèmol del 27-02-2010 a Xile



4. Reconstrucció d'edificis danyats a Xile, gener 2011

Hem esmentat alguns dels fenòmens naturals que han tingut com a conseqüència el desplaçament de milers de persones. **Ara cada grup ha d'investigar un cas recent de desplaçament provocat per causes naturals. Exposareu oralment a l'aula un petit informe explicant la localització espai-temporal, el fenomen natural i les conseqüències.**

Ja hem analitzat quins són les causes que obliguen a les persones a moure's d'un lloc a un altre. Estareu d'acord en que els moviments migratoris mundials més abundants es realitzen per necessitat, milions de persones són obligades a abandonar les seues llars per un motiu o un altre. No obstant això, els seus problemes no finalitzen amb la decisió de partir cap a un lloc millor, sinó que el seu periple estarà plegat de situacions perilloses i complexes.



El trayecto

Migrar és una decisió difícil, sobretot per allò al que s'han d'enfrontar una vegada que comencen el camí. Volem acostar-nos ara a les condicions dels viatges que fan les persones migrants. Molts d'aquests viatges es realitzen en mitjans de transport regularitzats, però ens centrarem en els viatges que tenen com a destinació el nostre país i que es fan travessant el Mediterrani. Per a iniciar el nostre trajecte veurem una pel·lícula, *14 quilòmetres*. És una "Road movie" dramàtica espanyola dirigida pel cineasta Gerardo Olivares, que va rebre l'Espiga d'Or a la Setmana Internacional de Cinema de Valladolid 2007.

Catorze quilòmetres és la distància que separa Àfrica d'Europa per l'Estret de Gibraltar. La pel·lícula narra el viatge de Violeta, una jove de Mali, que fuig de la seua casa en saber que la seua família ha concertat el seu matrimoni amb un ancià que abusava d'ella quan era una xiqueta. Al mateix temps, Buba i Mukela, dos germans de Níger, decideixen emigrar a Europa a la recerca d'una vida millor. Durant el trajecte es troben amb Violeta, i els tres creuen el Sàhara fins a l'estret de Gibraltar. De la mà dels i la protagonista recorrerem un llarg i perillós viatge per a conèixer el que mai ensenyen els mitjans de comunicació.

Després de visualitzar la pel·lícula **realitzarem un mapa anotat amb el recorregut que segueixen els protagonistes des del seu punt de partida fins a la seua destinació**. Per a realitzar-ho utilitzarem l'eina dels mapes personalitzats de Google maps o en Google Earth. El primer que heu de fer és obrir-vos un compte de correu en gmail.com. Sobre el mapa dibuixarem la ruta dels protagonistes i afegirem informació en cada punt en el qual on es detenen. **Especificarem el país en el qual es troben, la forma de govern, una breu descripció del perill a què s'enfronten i dels drets que es vulneren de la Declaració Universal de Drets Humans**. Podem afegir imatges o vídeos per contextualitzar la informació que estem apuntant, així com enllaços a pàgines web.

Necessitarem una petita guia per a saber com utilitzar Google maps. Podem trobar un tutorial a la següent adreça: <https://support.google.com/maps/answer/3045850?hl=es>

També necessitareu accedir a la Declaració Universal de Drets Humans. En el següent enllaç teniu accés a tot l'articulat:

<http://www.xtec.cat/~lvallmaj/passeig/dudh.htm>



Continuem el nostre trajecte visualitzant un altre vídeo, en aquest cas un documental, *Ràdio Malta*.

Manuel Menchón dirigeix aquest documental que ens parla del drama de la immigració "il·legal" plasmada en la història d'un pesquer espanyol, el "Francisco i Catalina", que pesca prop de la costa de Malta. La rutina es trenca per un imprevis. Una pastera que va a la deriva és albirada amb 51 immigrants demanant auxili, entre ells adolescents, homes, dones i una xiqueta. Després d'una votació, la tripulació decideix ajudar els immigrants i pujar-los a bord. Però la negativa de Malta per a donar asil als immigrants provocarà una odissea de quasi nou dies. Mentre els governs de la Comunitat Europea cerquen una solució, en el pesquer, i en les cases dels familiars dels mariners, es viu una tibant espera. Una història de solidaritat que no us deixarà indiferents.



Després de la visualització contestarem al següent qüestionari:

1. Quines causes impulsen els immigrants procedents d'Eritrea a pujar a la pastera amb destinació Europa?
2. Elabora un quadre amb les situacions que es viuen durant l'odissea narrada així com les emocions que es generen en els immigrants, els mariners i els espectadors del documental

SITUACIONS	EMOCIONS		
	MARINERS	MIGRANTS	ESPECTADORS
Trobada de la pastera			

3. Finalment, els immigrants arriben a terra ferma, què creieu que els espera a la "somiada Europa"?

Com hem vist, els protagonistes de la pel·lícula i els del documental passen una vertadera Odissea. Igual que l'heroi grec, Ulisses, realitzen un viatge ple de perills.

A continuació llegirem junts uns fragments de l'obra d'Homer, *L'Odissea*, i us demanem que utilitzeu la vostra imaginació per a trobar paral·lelismes entre els perills als quals s'enfronta Ulisses i els perills als quals s'enfronten les persones migrants al Mediterrani.

Per a la lectura compartida dels fragments seleccionats utilitzarem l'edició de Bromera. Llegirem els següents capítols del llibre i realitzarem les següents tasques:

Identifica en cada capítol el perill al que s'enfronten Ulisses i els seus mariners i associa'l als perills que actualment pateixen les persones migrants. Justifica la teua elecció (Amb quin perill relacionaries a Circe, bruixa mítica que converteix els homes en porcs? Qui seria equiparable a les sirenes, monstres que et fascinen amb el seu cant i t'espanten al desastre? Qui seria equiparable a Escil·la i Caribdis?)

Capítol 5. L'illa de Circe.

(correspon al Cant X. L'illa d'Eol. El palau de Circe, la bruixa)

Capítol 7. L'illa de les sirenes.

(correspon al Cant XII: Les sirenes. Escil·la i Caribdis. L'illa del Sol. Ogígia)

Capítol 8. Els monstres d'Escila i Caribdis. (correspon al Cant XII: Les sirenes. Escil·la i Caribdis. L'illa del Sol. Ogígia)

També les persones migrants es troben amb situacions reconfortants, encara sort!. Identifica la situació que viu Ulisses als següent capítol i compara-la amb situacions actuals que hem analitzat.

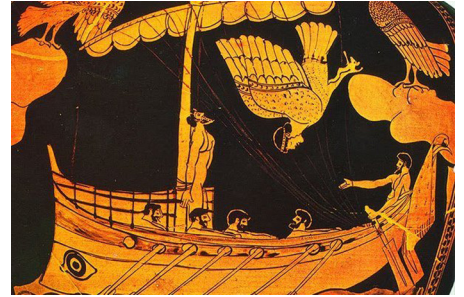
Capítol 14. Ulisses i els feacis.

(correspon al Cant V. Odisseu dalt a Esqueria dels feacis / Cant VI. Nausica Troba a Odisseu / Cant VII: Odisseu al palau d'Alcínou / Cant VIII: Odisseu estimat pels feacis)

I finalment Ulisses arriba a Ítaca. Què es troba? Quins sentiments li provoca? Quina terra és Ítaca per a les persones migrants? Què es troben? És el que esperaven?

Capítol 15. Ulisses, a Ítaca.

(Correspon al Cant XIII: Els feacis acomiaden Odisseu. Arribada a Ítaca)



Cràtera àtica (stamnos, 480-470 a. C.), conservada al British Museum de Londres.



Ulisses i Polifem, detall d'una àmfora protoàtica, circa 650 a. C., Museu d'Eleusis.

Podeu trobar un mapa interactiu amb la trajectòria del viatge d'Ulisses, posant al cercador la següent informació: *Odysseus 'Journey* esripm.

Després de llegir l'Odissea no deixeu d'escoltar la cançó de Javier Krahe "*Com Ulisses*" amb un final bastant diferent.



Circe i l'home porc. Ceràmica grega

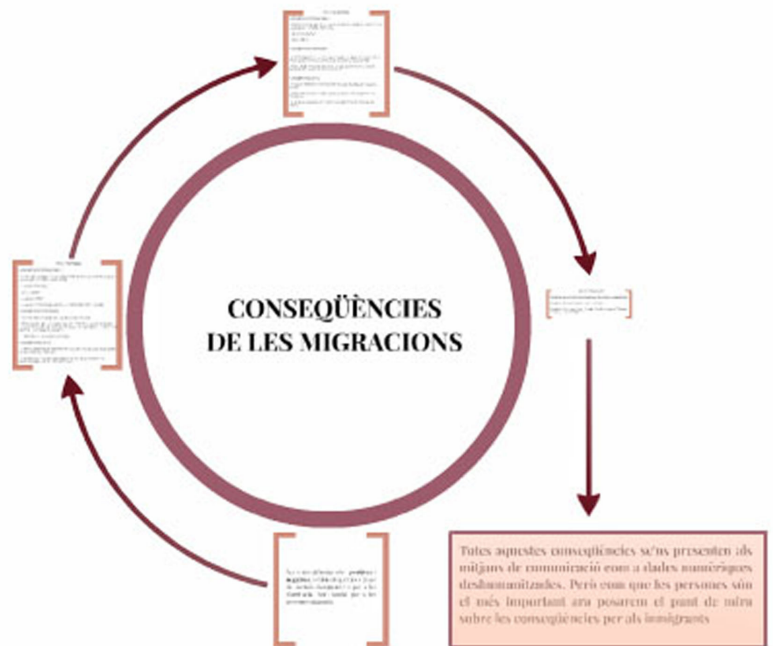


Us convidem a que llegiu l'obra de l'Odissea. Podem trobar una edició online en castellà a la seüent direcció: <http://leerlibrosonline.net/la-odisea-homero/>



Itaca

En el següent enllaç trobareu una presentació en Prezi sobre les conseqüències dels moviments migratoris. Vegeu-la i després la comentem-la: http://prezi.com/cdhiscb5fotq/?utm_campaign=share&utm_medium=copy&rc=ex0share



Completeu la següent taula:

PAÍS EMISSOR		PAÍS RECEPTOR	
ASPECTES POSITIUS	ASPECTES NEGATIUS	ASPECTES POSITIUS	ASPECTES NEGATIUS

Afegiríeu algun més?



En l'actual procés de globalització que viu el món, caracteritzat per la llibertat de moviment per a empreses, productes i relacions comercials de tota mena, no hi ha la mateixa llibertat i facilitat per a la mobilitat de les persones ni com a migrants econòmics ni com a éssers humans emparats pel dret reconegut per la Declaració Universal de Drets Humans 13.2 que diu: *"Tota persona té dret a sortir de qualsevol país, fins i tot, el seu propi, i tornar"*, sotmés però a controls a les fronteres (lliures per sortir d'un país, però no per entrar en un altre; quin contradicció!), i per això, condemnats a viure en situació d'irregularitat, a caure en mans de màfies de traficants de persones i a exposar la vida en el seu intent d'escapar de les situacions de misèria en què encara viuen molts habitants del planeta.

Anem a reflexionar sobre tot açò. Escolta la cançó de Manu Chao, El Clandestí i interpreta el seu significat. Què vol dir clandestí? A què es refereix quan diu?

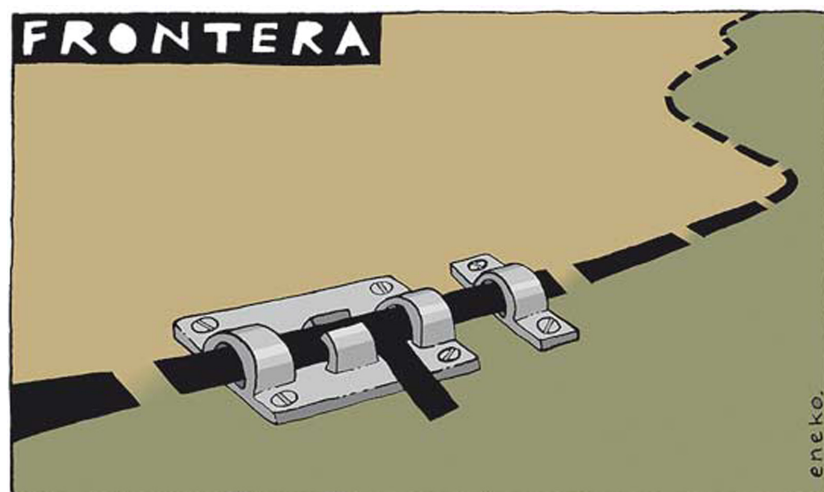


Solo voy con mi pena / Sola va mi condena / Correr es mi destino / Para burlar la ley
Perdido en el corazón / De la grande babylon / Me dicen el clandestino / Por no llevar papel
Pa' una ciudad del norte / Yo me fui a trabajar / Mi vida la dejé / Entre ceuta y gibraltar
Soy una raya en el mar / Fantasma en la ciudad / Mi vida va prohibida / Dice la autoridad
Solo voy con mi pena / Sola va mi condena / Correr es mi destino / Por no llevar papel
Perdido en el corazón / De la grande babylon / Me dicen el clandestino / Yo soy el quiebra ley
Mano negra clandestina / Peruano clandestino / Africano clandestino / Marihuana ilegal
Solo voy con mi pena / Sola va mi condena / Correr es mi destino / Para burlar la ley /
Perdido en el corazón / De la grande babylon / Me dicen el clandestino / Por no llevar papel
Argelino clandestino / Nigeriano clandestino / Boliviano clandestino / Mano negra ilegal
Reflexioneu:

**Fronteres obertes o tancades?
Per a què es fa una llei d'estrangeria?
Es pot permetre que ignore els drets humans?**

**Averigüeu com es tracta les persones migrants sense papers al nostre país .
Busca informació sobre els CIES, què són i en quines condicions estan els immigrants.**

Podeu trobar informació a aquest enllaç: <https://ciesno.wordpress.com/>



Seguim amb la música. Escoltem ara una cançó que forma part de la campanya "Rap contra el Racisme" de sensibilització escolar i juvenil per a combatre aquest perillós problema.

El seu eix és una cançó i un videoclip que compta amb la col·laboració desinteressada d'alguns dels artistes més grans de l'escena del rap al nostre país.

Abans volem que cerqueu notícies de premsa sobre l'auge del racisme i de la xenofòbia, al nostre país, i dels atacs a persones migrants.

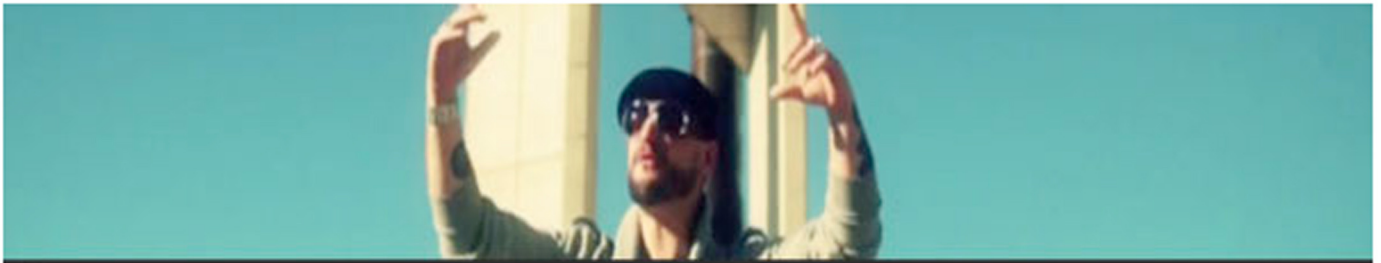
Després d'escoltar el rap, analitzarem alguns dels seus fragments:

NACH



Cuando la bestia racista siente rabia y muerde, cuando la fobia se contagia y hierve acusándote de no ser igual, cuando en un mundo global buscar comida en otra tierra te convierte en ilegal, cuando la ley de extranjería te atrapa sin motivo y la hipocresía tapa sus ojos y sus oídos. Racismo y marginación, cuando sólo ven la piel y se olvidan de mirar al corazón.

LOCUS (Duo Kie)



Nadie te pide que salves el mundo de su dolor, todos perdimos la fe en un futuro mejor. Esta vida es tan cruel y tan canalla que lo entiendo: a veces ser honrado es como mear contra el viento. Pero no mires el color de mi piel si realmente lo que quieres es saber el color de mis billetes. Terremotos, huracanes, guerras, hambre: el racismo está en los bolsillos del hombre.

NERVIOZZO (Duo Kie)



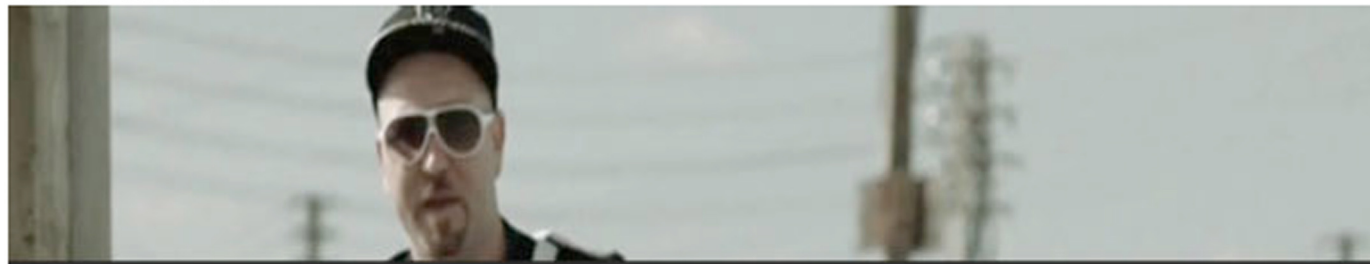
Tú no eres racista, tío, eres imbécil. Por culpa de unos padres ignorantes eres dócil. Hace ya muchos años que no existen los países, la frontera está en la piel de cada uno: todos nuestros nietos serán grises. ¿Cómo quieres que te recuerden? ¿Cómo aquel que decía que odiaba a negros pero se escondía por si muerden?. Cobarde sin actitud, si algún día te enfrentas a tus demonios verás que son blancos, como tú.

SHO-HAI (Violadores del Verso)



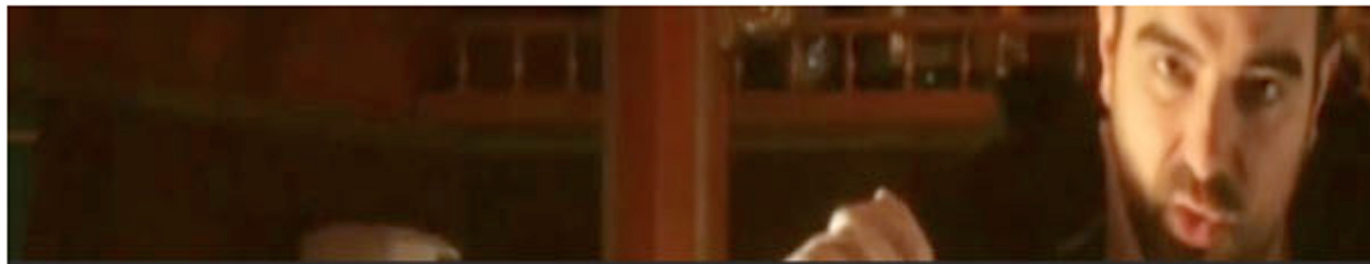
¿Por qué coño le miras con esa cara? si luego tú eres el primero en comprarle DVD's piratas. Abogo por la amistad de las razas, difícil en este puto mundo intolerante de razas. Ningún ser humano puede ser ilegal, lo ilegal es que un ser humano no tenga dignidad. Mi apoyo al negro, al chino, al árabe incluso al marciano. Por mi parte bienvenido a mi tierra, hermano.

ZATU (SfdK)



Superando la treintena de edad, me escribí la de los niños, esta va por el papá que lanza insultos un domingo en el bar cuando el negro al que idolatra no consigue marcar. El partido está perdido al entrar, el efecto secundario es que tu hijo sea un problema social. El futuro es que tu hija exija dinero pal cine y se vaya con el hijo del que te vendía Clinex.

XHELAZZ



No, no es tono de la piel lo que interesa, es el tono con el que te expresas. Racistas se quejan, el extranjero les quita horas en la empresa: más horas les quita la consola y es japonesa. Pon atención: luchar por la libertad es algo más que odiar al opresor. Pido comprensión, pues el pan se parte con las manos pero se reparte con el corazón.

Emigrar en situació extrema: la Síndrome de l'immigrant amb estrès crònic i múltiple (Síndrome d'Ulisses)

Joseba Achotegui Psiquiatra.

Professor Titular de la Universitat de Barcelona
Director del SAPPPIR (Servei d'Atenció Psicopatològica i Psicosocial a Immigrants i Refugiats) de l'Hospital de Sant Pere Claver de Barcelona.

Emigrar s'està convertint avui per a milions de persones en un procés que posseeix uns nivells d'estrès tan intensos que arriben a superar la capacitat d'adaptació dels éssers humans.

Aquestes persones són les candidates a patir la Síndrome de l'Immigrant amb Estrès Crònic i Múltiple o **Síndrome d'Ulisses** (fent esment a l'heroi grec que va patir innumbrables adversitats i perills lluny dels seus éssers estimats). Un quadre clínic que constitueix avui un problema de salut emergent als països d'acollida dels immigrants i que sorgeix en el context d'una globalització injustament plantejada, en la qual les condicions de vida de gran part dels que hi arriben han empitjorat notablement.

Solitud, por, desesperança, "... les migracions del nou mil·lenni que comença ens recorden cada vegada més els vells textos d'Homer" "... i Ulisses passava els dies assegut a les roques, a la vora del mar, consumint a força de plor, sospirs i penes, fixant els seus ulls en el mar estèril, plorant incansablement ..." (Odisea, Cant V), o el passatge en què Ulisses, per protegir-se del perseguidor Polifem, li diu: "preguntes, cíclop, com em dic ... vaig a dir-t'ho. El meu nom és ningú i ningú em diuen tots ..." (Odisea Cant IX). Si per sobreviure s'ha de ser ningú, s'ha de ser permanentment invisible, no hi haurà identitat ni integració social i tampoc pot haver salut mental.

1. Estressors i duels dels immigrants en situació extrema

La soledat. La separació de família i éssers estimats. (...) Als quals no pot portar amb ell o ella, ni anar a visitar perquè hi hauria la impossibilitat del retorn a Espanya al no tenir papers(...) ... A més els i les immigrants provenen de cultures en què les relacions familiars són molt més estretes i en què les persones, des que neixen fins que moren, viuen en el marc de famílies extenses que posseeixen forts vincles de solidaritat, de manera que els resulta encara més penós suportar en la migració aquest buit afectiu.

Duel pel fracàs del projecte migratori. El sentiment de desesperança i fracàs que sorgeix quan l'immigrant no aconsegueix ni tan sols les mínimes oportunitats per tirar endavant en tenir dificultats d'accés als "papers", al mercat de treball, o fer-ho en condicions d'explotació. (...) El fracàs en soledat encara és més gran. I a més, si l'immigrant decidira regressar, la tornada, entesa com un fracàs, resultaria molt penosa: hi ha fins i tot zones d'Àfrica en què es considera que qui ha fracassat en la migració ho ha fet perquè

és posseïdor d'algun malefici per la qual cosa seria vist amb temor, com algú perillós.

La lluita per la supervivència. L'immigrant ha de lluitar per la seua pròpia supervivència en dos àmbits:

L'alimentació. Moltes vegades aquestes persones tenen veritables problemes per trobar menjar i es troben subalimentats. A més, els i les immigrants són un col·lectiu que s'alimenta malament, ja que envien gairebé tot els pocs diners que tenen als seus familiars al país d'origen. El resultat és que tendeixen a menjar aliments de baixa qualitat amb molts greixos saturats, baix índex de proteïnes ... A això se li ha d'afegir que no els és fàcil reproduir en la societat d'acollida els hàbits alimentaris saludables que tenien en la societat d'origen.

L'habitatge. Els immigrants amb una situació regularitzada tenen dificultats per trobar habitatge (pels prejudicis dels autòctons, i després de l'atemptat de març de 2004 a Madrid és especialment notori amb els magribins), els que no estan regularitzats tan sols poden accedir a l'habitatge depenent totalment d'altres persones, amb alt risc de patir abusos. No és estrany trobar casos de gran explotació en habitatges en què s'amunteguen molts immigrants a preus abusius. L'amuntegament se sap que és un factor de tensió i d'estrès. (Es calcula que l'espai vital que necessita una persona no ha de ser inferior a 15 metres quadrats, espai que va molt més enllà d'aquell on viuen aquestes persones) A aquestes situacions caldria afegir el rellevant col·lectiu que habita en infrahabitatges (habitatge a la que li falten elements bàsics com ara el sostre, alguna paret, etc) o senzillament viu al carrer (almenys durant un temps).

La por. Al duel pels perills físics relacionats amb el viatge migratori (les pasteres, els camions, etc.), les coaccions de les màfies, les xarxes de prostitució, etc, s'afegeix la por a la detenció i expulsió, als abusos ...

Els pacients amb Síndrome d'Ulisses es troben sotmesos a múltiples estressors que els reactiven les situacions de terror que han patit anteriorment.

Una de les situacions de por més visibles i conegudes actualment a Espanya per l'opinió pública és el viatge en pasteres a la zona de l'estret i a les Canàries que ha provocat la mort a més de 4.000 persones des 1994. Com s'ha dit de vegades, l'estret s'ha convertit en una gran fossa comuna. Els viatges cada vegada són més llargs, més cars, en pitjors condicions (per burlar la vigilància del SIVE, el Servei Integral de Vigilància Exterior) i lògicament molt més perillosos. Situacions de perill es donen també en altres zones del món i així, per exemple, a Amèrica, a la frontera Mèxic-USA, la situació és encara molt pitjor i es calcula que moren almenys 1000 persones a l'any, unes 3 al dia. Altres immigrants arriben en grups organitzats per les màfies que trafiquen amb persones. Aquests immigrants són reclosos en pisos, llotges.... Viuen amenaçats, amb documentació falsa, xantatge.

La por és perceptible també en els nens i nenes immigrants dels pares que no tenen papers.

La por es troba relacionada amb la vivència de situacions traumàtiques, amb els perills per a la integritat física.

De totes maneres, la desesperació pot més que la por i aquestes persones segueixen arribant. Aquesta combinació de solitud, fracàs en l'assoliment dels objectius, vivència de carències extremes i terror serien la base psicològica i psicosocial de la Síndrome de l'Immigrant amb Estrès Crònic i Múltiple (Síndrome d'Ulisses).

Aquests estressors es veuen potenciats per una sèrie de factors:

- La multiplicitat i intensitat dels estressors.
- La cronicitat o permanència en el temps.
- La dificultat per sortir d'aquesta situació.
- L'absència d'una xarxa de suport social, pel fet que aquestes persones no existeixen a nivell legal.
- L'hàbitat desconegut: canvi de llengua, cultura, paisatge
- La manca d'atenció adequada d'aquestes persones pel sistema sanitari.

2. Síntomes de la Síndrome d'Ulisses

Els símptomes més freqüents de les persones que pateixen aquesta síndrome són:

- Tristesa
- Plors
- Culpa
- Idees de suïcidi
- Estrès
- Tensió i nerviosisme
- Preocupacions excessives i recurrents
- Insomni
- Irritabilitat
- Cefalees
- Fatiga
- Dolors osteomusculars: molèsties abdominals i toràciques, contractures
- Faltes de memòria, desorientació, falta d'atenció, confusió; això podria estar lligat al fet d'haver de amagar-se, fer-se invisible, per no ser detinguts i repatriats; en definitiva el famós episodi de l'Odissea en què Ulisses li diu a Polifem que el seu nom és Ningú.

En molts casos l'immigrant interpreta des de la cultura tradicional del seu país d'origen el que li va passant. Els i les immigrants interpreten les seues desgràcies com una mala sort provocada per la bruixeria, la màgia, etc. Moltes persones interpreten els seus símptomes com càstigs per incomplir normes socials dels seus grups: haver rebutjat casar-se amb la parella designada per la família, no estar present en la mort dels seus pares, etc. En la medicina tradicional es considera que qui ha ofès algú o infringit una

norma pot ser víctima de la bruixeria per part de les persones que s'ha sentit ofeses.

No obstant això, no per això aquests immigrants deixen de veure la importància que tenen els factors socials i polítics en la seua situació. En paraules d'un immigrant africà: "mire vostè, a mi el mal d'ull també m'ho han fet fora les lleis d'aquest país".

Cartes des d'Ítaca

Després d'analitzar tots els problemes als quals s'enfronten les persones migrants, realitzarem una activitat per a empatitzar amb la seua situació. L'activitat consisteix a fer una recreació posant-nos en la seua pell.

Escribiu una carta a un familiar del teu país d'origen on s'esmente la situació que vius al país d'arribada. Comenta si has aconseguit treball i en quines condicions, on vius i amb qui, així com altres problemes (papers, targeta sanitària, racisme, la síndrome).

Feu prèviament una llista amb els problemes que hem analitzat al llarg de la unitat com a base per a la redacció final.

Pots inspirar-te amb aquest recurs: Mirades des de les migracions. CEIMIGRA

La carta pot ser un text escrit o també podeu presentar un vídeo, o una presentació amb imatges que il·lustren el text redactat.



Ara elaborarem un llistat amb els arguments que sovint escoltem al carrer o en els debats dels mitjans de comunicació sobre els aspectes negatius de la immigració.

Esteu d'acord amb ells? Quina informació necessitaríem per corroborar la seua veracitat?

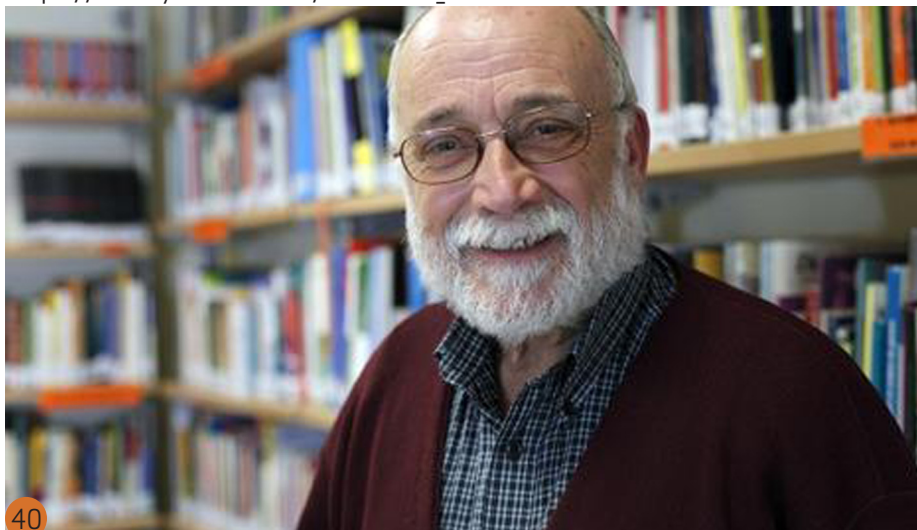
Per contrastar aquests arguments anem a visualitzar dos vídeos, el primer en clau d'humor i l'altre, més seriós, en el qual l'Arcadi Oliveres menciona les aportacions dels i les immigrants.

Per completar l'activitat realitzarem una recerca d'exemples d'aportacions culturals dels i les immigrants.

Immigrants en clau d'humor:
https://youtu.be/UuGb_nQF9jU



Vídeo de l'Arcadi Oliveres:
https://www.youtube.com/watch?v=_TR8dMPBI98



L'Arcadi Oliveres és un economista, reconegut activista de Justícia i Pau, una organització per la promoció i defensa dels drets humans.

Llicenciat en Ciències econòmiques; expert en relacions nord-sud, comerç internacional, deute extern i economia de defensa. Imparteix també nombroses classes en temàtiques relatives a cooperació i desenvolupament.

AQUÍ NINGÚ NO ÉS ESTRANGER

Aitana Guà i Conca
Edicions del Bullent
capítol. 14. (re-elaboració)

“COM TRACTAR LA QÜESTIÓ MIGRATÒRIA?”

Hi ha més d'una manera de tractar la relació entre la societat rebedora i la immigració:

La integració: defensa que els treballadors estrangers han de fer un esforç per integrar-se en com funciona tot (el treball, les relacions, els comportaments socials, les relacions de gènere, la convivència, les festivitats religioses i laïques i han d'aprendre la llengua); la societat rebedora ha de ser receptiva a les aportacions dels nous, però no ha de canviar en cap sentit fonamental per la seua presència; són els nous els qui han de canviar, els qui s'han d'adaptar a nosaltres, no pas nosaltres a ells.

Aquesta fórmula té com a resultat una societat multicultural (en la qual conviuen diverses cultures, amb poca interacció entre aquestes)

La inclusió: contràriament al que suposa la integració, el canvi ha de produir-se en totes dues col·lectivitats. Tant els nous com la societat rebedora s'han de transformar, perquè la societat rebedora ha establert les seues lleis i costums socials pensant en una societat homogènia que ja no existeix. A més, les lleis i les tradicions i costums socials no són quelcom immutable; són construccions humanes que es modifiquen al llarg de la història amb el canvi de la societat. A més, aquesta relació entre societat receptora i nous s'ha de basar en la igualtat, legal i social. Qualsevol discriminació ha de ser erradicada i cal buscar un espai social fructífer perquè les cultures que arriben puguen desenvolupar-se, créixer i fer-nos créixer a tots.

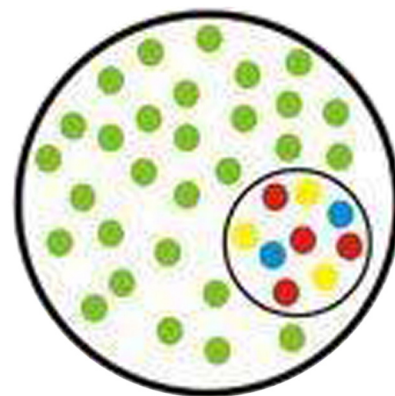
La inclusió suposa una societat intercultural (en què conviuen diverses cultures amb una gran interacció entre aquestes).

L'assimilació: suposa que els nous s'han de convertir en una còpia de nosaltres, a nivell cultural, religiós o racial. Per això, aquesta opció afirma que hi ha uns immigrants més assimilables que no pas uns altres. Els negres i els musulmans són menys assimilables i, per tant, s'ha de desincentivar la seua vinguda. Aquesta fórmula es basa en l'errada que tots nosaltres som homogenis. Nosaltres som ideològicament diversos (de dretes, d'esquerres...), som culturalment diversos (catalanoparlants, castellanoparlants), som diversos a nivell religiós (ateus, catòlics, protestants, practicants o no) i pertanyem a diverses classes socials (baixa, mitjana, alta...). Per tant, a qui de nosaltres d'han d'assimilar els nous?

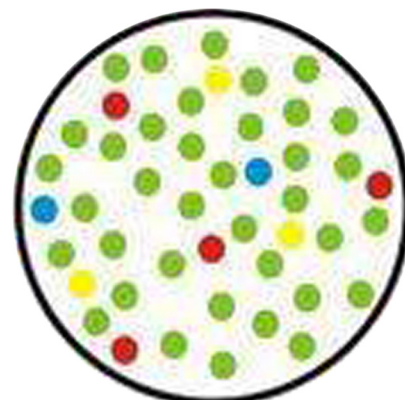
La segregació: consisteix en la separació física de dues comunitats. N'hi ha exemples al llarg de la història: la Sud-àfrica de l'Apartheid, la segregació entre blancs i negres als EUA dels anys seixanta del segle XX, o els territoris ocupats de Palestina on els palestins-musulmans viuen reduïts en ghettos pels israelians-jueus. Aquestes són segregacions legals, però també n'hi ha d'ilegals però socials quan als treballadors estrangers a Terrassa o El Ejido no s'els permet l'entrada als bars o no se'ls lloga cases.

L'expulsió: pot fer-se, deportant els treballadors estrangers per trobar-se il·legalment al país o promocionant els retorns voluntaris oferint-los diners.

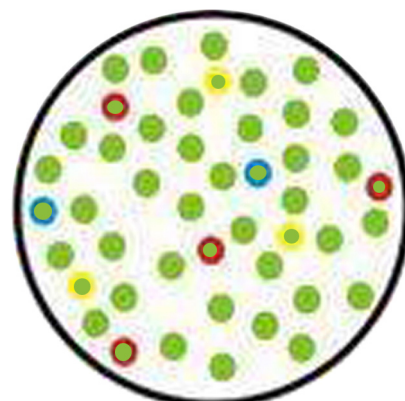
La temporalitat: implica no acceptar els treballadors estrangers com a membres de la societat, sinó només com a “treballadors temporals convidats” quan en són necessaris per a l'economia, tractant les persones com a



Integració



Inclusió



Assimilació

mercaderies. El problema és que les persones migren per moltes raons que no solen ser temporals, per tant, no se n'aniran quan l'economia i els governs els troben prescindibles, la qual cosa donarà lloc a una gran bossa de persones en situació administrativa irregular, sense drets laborals o polítics, sense recursos socials, persones no ciutadanes, persones de segona que no tenen cap possibilitat de legalitzar la seua situació.

Les fòrmules d'assimilació, segregació, expulsió o temporalitat busquen potenciar una societat homogènia religiosament, culturalment i racialment.

Defensar-ne una o altra d'aquestes opcions té uns efectes o altres:

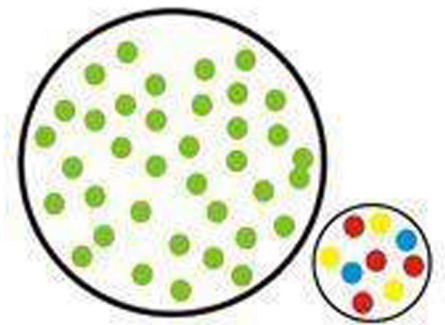
La integració implica que els nous trobaran un espai entre nosaltres, però es trobaran en una situació d'inferioritat, i sempre que surta un conflicte entre ells i la societat rebedora, serà el nouvingut qui haurà de canviar.

La inclusió al basar-se en la igualtat entre ambdòs força a la societat rebedora a canviar i replantejar-se les seues característiques, donant lloc a d'altres noves.

L'assimilació i la segregació poden provocar inestabilitat i conflictes al obligar als nous a assimilar-se o a restar segregats i això no es pot mantindre més que per la força i no per sempre.

L'expulsió no és una opció perquè mai es podran deportar totes les persones que arriben i mai deixaran de vindre de noves.

La temporalitat tampoc es opció perquè les persones són molt més que mercaderies i no responen als interessos del capital sino de la supervivència."



Segregació

Reflexiona sobre aquestes opcions.

**Quina creus que és l'opció adoptada per la nostra societat?
En quina societat vols viure tu?**

Per concloure, repensem com percebríem els moviments migratoris si la realitat fóra distinta a l'actual.

Completa les següents frases:

Si els països enriquits no hagueren explotat els països embobrits....

Si el món no fóra desigual...

Si no existiren les nacionalitats....

Si respectarem els drets humans....

Si les societats i cultures no foren tancades...

Si la mobilitat humana no estiguera sotmesa als interessos del capitalisme...

Si els recursos estigueren ben repartits....





PODRIES

Si haguessis nascut
En una altra terra,
Podries ser blanc,
Podries ser negre...
Un altre país
Fora casa teva,
I diries "sí"
En un altra llengua.
T'hauries criat
D'una altra manera
Més bona, potser
Potser més dolenta.
Tindries més sort
O potser més pega...
Tindries amics
I jocs d'una altra mena;
Duries vestits
De sac o de seda,
Sabates de pell
O tosca espadenya,
O aniries nu
Perdut per la selva.
Podries llegir
Contes i poemes,
O no tenir llibres
Ni saber de lletra.
Podries menjar
Cases llamineres
O només crostons
Secs de pa negre.
Podriespodries...
Per tot això pensa
Que importa tenir
les mans ben obertes
i ajudar qui ve
fugint de la guerra
fugint del dolor
i de la pobresa
Si tu fossis nat
A la seva terra
La tristesa d'ell
Podria ser teva.

Joana Raspall